

**GOVERNO DO DISTRITO FEDERAL**

SECRETARIA DE ESTADO DE EDUCAÇÃO DO DISTRITO FEDERAL

Subsecretaria de Formação Continuada dos Profissionais da Educação

# **RELATÓRIO DE RESULTADOS - EAPE**

## **Projetos e Ações**

**2022**

## **INTRODUÇÃO**

O presente Relatório apresenta um levantamento minucioso das ações desenvolvidas pelas diretorias da EAPE durante o período de 2022.

É sabido que os relatórios são considerados a maior ferramenta que gestores e colaboradores devem usar para ter uma visão profunda e dinâmica sobre cada processo e setor, expondo dessa forma a saúde da organização.

Este documento está caracterizado como um relatório para análise de dados por apresentar resultados que possibilitam ao gestor fazer análises e tirar conclusões, acompanhar resultados e informações atualizadas de todos os setores. A produção deste material foi importante uma vez que, com os resultados, o gestor poderá ter uma visão clara e detalhada sobre o que está acontecendo na EAPE.

Para melhor entendimento, o conteúdo está dividido entre as diretorias DIOP e DITED. Nesse sentido, o objetivo desse relatório é apresentar resultados das ações e projetos desenvolvidos por todos os setores subordinados às diretorias a fim de subsidiar o trabalho de análise da gestão dessa instituição.

## Sumário

INTRODUÇÃO.....	2
1. DIOP.....	5
1.1 Planejamento Estratégico Organizacional da EAPE 2022 – 2024 e Avaliação Institucional Interna.....	5
Avaliação no âmbito do Planejamento Estratégico .....	10
1.2 Matriz Curricular da Subsecretaria de Formação Continuada dos Profissionais da Educação – EAPE .....	13
1.3 Projeto EAPE Vai à Escola .....	17
1.4 Cursos/Oficinas Ofertados.....	18
1.5 Semana Pedagógica da EAPE .....	19
1.6 Curso de Formação de Formadores da EAPE .....	20
1.7 Grupos de Pesquisa.....	21
1.8 Autorização de Pesquisa.....	21
1.9 Edição e Publicação de Periódicos Científicos da SEEDF.....	21
1.10 Projeto Lab Criativo .....	23
1.11 Elaboração e Produção de Material Didático-pedagógico .....	24
1.12 Validação de Cursos Externos .....	24
1.13 Eventos e Datas Comemorativas .....	24
2. DITED .....	27
2.1 Aprimoramento do Sistema de Dados da EAPE – SIGEAPE.....	27
2.2 Plataformas de Comunicação, Divulgação e Marketing .....	27
2.3 Inserção de Teses, Dissertações no Catálogo Eletrônico da Biblioteca e Atualização de Acervo .....	28
2.4 Processo Seletivo Interno Simplificado.....	28
2.5 Processo Seletivo Externo Simplificado .....	29
2.6 Processo Seletivo Semestral para Afastamento Remunerado para Estudos.....	30
2.7 Processo Seletivo Semestral para Concessão de Bolsas de Estudos/Convênios.....	31
2.8 Formalização de Convênios .....	31
2.9 Protocolos de Combate à Pandemia do COVID-19 .....	31
2.10 Obtenção de Emendas Parlamentares.....	31
2.11 Execução do PDAF .....	32
2.12 Reformas das Condições Físicas e Tecnológicas e Provimento de Recursos Materiais ..	32
2.13 Emissão de Documentação .....	33
2.14 Atendimento à Ouvidoria .....	34
2.15 Curso de MBA.....	34
2.17 VISITAS ÀS COORDENAÇÕES REGIONAIS DE ENSINO.....	36

2.18 GABINETE ITINERANTE DA SEEDF .....	36
BIBLIOGRAFIA .....	37
APÊNDICES E ANEXOS .....	39
Apêndice I – EAPE VAI À ESCOLA 2021 .....	39
Apêndice II – ESCOLAS VISITADAS PELO PROJETO EVAE.....	40
APÊNDICE III – SALAS DE COORDENAÇÃO E OFICINAS REALIZADAS.....	50
ANEXO I – CATÁLOGOS DE OFICINAS E SALAS DE COORDENAÇÃO OFERTADAS .....	57

1.

## **1. DIOP**

### **1.1 Planejamento Estratégico Organizacional da EAPE 2022 – 2024 e Avaliação Institucional Interna**

*Ação:* Planejamento Estratégico Organizacional - PEO é o instrumento de gestão, construído coletivamente, para orientar a visão e a atuação da organização, na união de esforços para se alcançar objetivos, metas e prazos pré-definidos.

O PEO obedeceu uma metodologia de construção coletiva durante 12 oficinas, onde foi definido missão/visão/valores da EAPE, partindo do diagnóstico de ambiente interno e externo, sob análise de diversos aspectos (mapeamento de fluxos de trabalho; identificação e levantamento dos problemas/causas/efeitos; análise da infraestrutura e de recursos disponíveis; relação de parceria; análise da percepção EAPE-cursistas e cursistas-EAPE; estudo do clima organizacional; forças atuantes; definição das ações estratégicas e consolidação do Plano de Ação).

A partir do diagnóstico elaborado, foi possível mapear diversos aspectos da EAPE tais como problemas existentes, percepções dos servidores, forças atuantes, pontos fortes e fracos da instituição, dentre outros. Com base nesse mapeamento, foi possível estabelecer, com assertividade, as ações estratégicas que serão balizadoras do Plano Estratégico Organizacional da EAPE – PEO/EAPE.

<b>Diagnóstico dos principais problemas</b>		
<b>ITEM</b>	<b>PROBLEMAS</b>	<b>AÇÕES PROPOSTAS</b>
1.	Quadro de formadores deficiente para atender a demanda	Articular a reimplantação do Fórum Distrital de Formação Continuada
2.	Centralização do poder decisório na Subsecretaria	Retomar os encontros do Conselho Gestor da EAPE
3.	Falta de padronização das rotinas de trabalho	Promover o mapeamento dos processos e fluxos de trabalho
4.	Ausência de normas que disciplinam a formação continuada do profissional de educação	Elaborar e propor normas que valorizem os formadores da EAPE
5.	Sobreposição de ações de formação continuada (subsecretarias/CREs/escolas)	Promover a articulação de ações com as demais Unidades de Formação da SEEDF.
6.	Falta interação entre as áreas o que prejudica o fluxo de trabalho	Institucionalizar o processo de coordenações coletivas
7.	Comunicação institucional ineficiente	Elaborar e propor um plano de comunicação e marketing para a EAPE
8.	Os formadores não participam da construção da Matriz Curricular Pedagógica	Garantir a participação do formador no processo de avaliação e implementação da Matriz Curricular
9.	Falta de Planejamento - "gestão apaga incêndio" predominante	Estruturar e implantar um modelo de planejamento estratégico na EAPE
10.	Indefinição de identidade (Subsecretaria, Escola, Subsecret. Escola... etc.	Elaborar uma proposta de reestruturação institucional e normativa da EAPE como Unidade de Formação Continuada
11.	Infraestrutura física e logística deficientes	Elaborar uma proposta de reestruturação institucional e normativa da EAPE como unidade de gestão de recursos financeiros (maior autonomia)
12.	Elevada evasão e/ou baixa adesão nos cursos disponibilizados	Elaborar estudo sobre evasão e a adesão dos cursos da EAPE
13.	Falta levantamento de necessidade de formação continuada na Rede	Promover o alinhamento das necessidades de formação entre as Subsecretarias envolvidas

Nesse contexto, e a partir de 13 problemas sintetizados ao longo deste trabalho, foram definidas as ações estratégicas. Tais ações devem atender a EAPE no sentido de buscar a solução dos problemas, a potencialização dos pontos fortes com a eliminação/minimização dos pontos fracos e o aproveitamento das oportunidades com a preparação da EAPE para enfrentar as ameaças que possam impactar no cumprimento de sua missão.

Ações Estratégicas
AE - 01/EAPE – Articular a reimplantação do Fórum Distrital de Formação Continuada
AE - 02/EAPE – Promover a articulação de ações de Formação com as demais Unidades da SEEDF
AE - 03/EAPE – Estabelecer o planejamento estratégico como instrumento de gestão na EAPE
AE - 04/EAPE – Elaboração e implantação de um plano de comunicação e marketing para a EAPE
AE - 05/EAPE – Institucionalização do processo de coordenações coletivas
AE - 06/EAPE – Retomar os encontros do Conselho Gestor da EAPE
AE - 07/EAPE – Garantir a participação do formador no processo de avaliação e implementação da Matriz Curricular
AE - 08/EAPE – Promover o mapeamento dos processos e fluxos de trabalho
AE - 09/EAPE – Elaborar uma proposta de reestruturação institucional e normativa da EAPE como Unidade de Formação Continuada
AE - 10/EAPE – Elaborar e propor normas que valorizem os formadores da EAPE
AE - 11/EAPE – Propor alinhamento das necessidades de formação entre as Subsecretarias envolvidas
AE - 12/EAPE – Elaborar estudo sobre evasão e a adesão dos cursos da EAPE

Dando continuidade ao Planejamento Estratégico Organizacional, que em maio conclui sua 1ª Etapa, em agosto de 2022 foram iniciadas as atividades relacionadas às etapas seguintes do estabelecimento deste planejamento. No dia 09/09 aconteceu a primeira reunião de retomada com todas as gerências, onde foram apresentados os 13 problemas diagnosticados, bem como as 12 ações estratégicas delineadas na metodologia 5W2H, como planos de ação.

Em sequência, no dia 23/09/22, foi realizada reunião para compartilhamento dos resultados das discussões realizadas por áreas, que tiveram participação dos coordenadores e formadores – nas respectivas gerências –, para a priorização das 12 ações estratégicas. Foi utilizado formulário específico, onde cada área, após discussão no grupo, sugeriu uma ordem de priorização para as 12 ações. De tal modo que a priorização ficou estabelecida, para a EAPE como um todo, da seguinte forma:

Ações Estratégicas em ordem de prioridade	
Prioridade 01	AE 03/EAPE – Estabelecer o planejamento estratégico como instrumento de gestão na EAPE
Prioridade 02	AE 04/EAPE – Elaboração e implantação de um plano de comunicação e marketing para a EAPE
Prioridade 03	AE 08/EAPE – Promover o mapeamento dos processos e fluxos de trabalho
Prioridade 04	AE 09/EAPE – Elaborar uma proposta de reestruturação institucional e normativa da EAPE como Unidade de Formação Continuada
Prioridade 05	AE 11/EAPE – Propor alinhamento das necessidades de formação entre as Subsecretarias envolvidas
Prioridade 06	AE 12/EAPE – Elaborar estudo sobre evasão e a adesão dos cursos da EAPE
Prioridade 07	AE 02/EAPE – Promover a articulação de ações de Formação com as demais Unidades da SEEDF
Prioridade 08	AE 07/EAPE – Garantir a participação do formador no processo de avaliação e implementação da Matriz Curricular
Prioridade 09	AE 06/EAPE – Retomar os encontros do Conselho Gestor da EAPE
Prioridade 10	AE 10/EAPE – Elaborar e propor normas que valorizem os formadores da EAPE
Prioridade 11	AE 05/EAPE – Institucionalização do processo de coordenações coletivas
Prioridade 12	AE 01/EAPE – Articular a reimplantação do Fórum Distrital de Formação Continuada

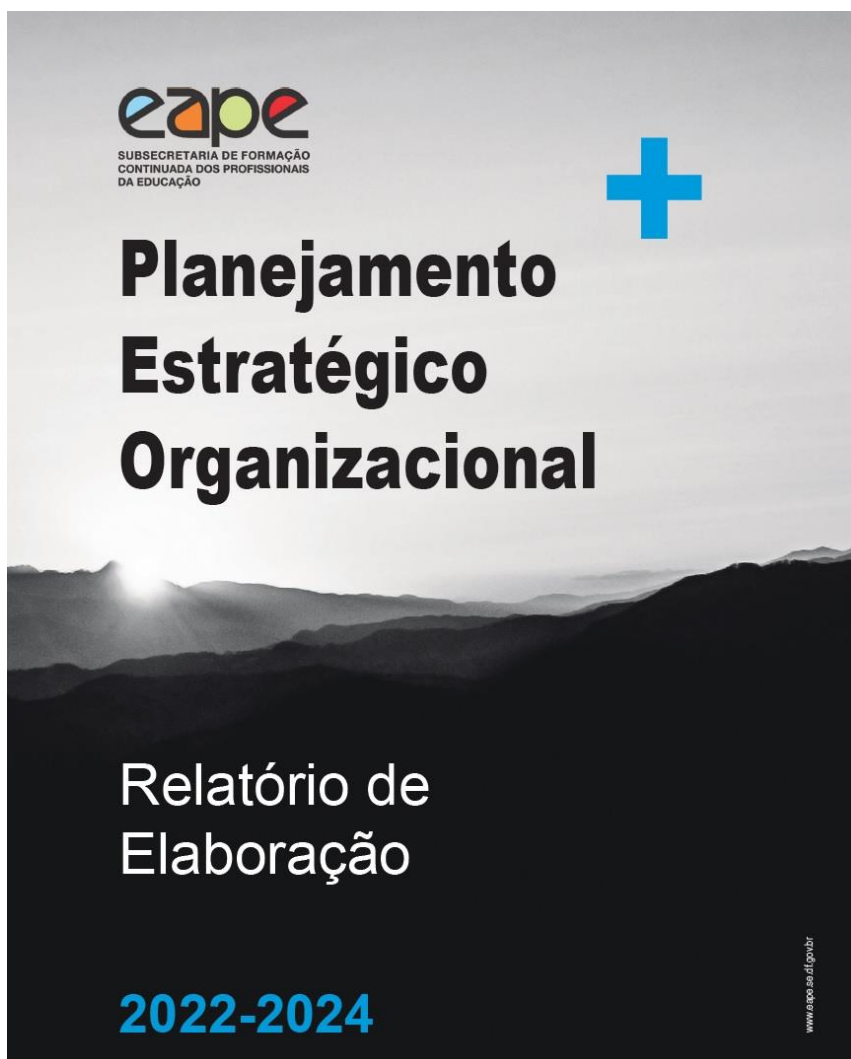
Além disso, tendo em vista a perspectiva do planejamento ser de longo prazo, mirando sua realização completa até 2026, orientou-se, didaticamente, o enfoque das áreas na confecção de seus planos de ação em até 6 ações estratégicas por ano – focar na primeira metade das estratégicas, até 2023, e nas últimas, até 2024. Ficou salientado, também, que apesar da ordem de prioridade das Ações Estratégicas definidas, todas estas ações são importantes, e, dependendo da área da EAPE, o esforço se concentrará em prioridades elencadas não necessariamente entre as primeiras prioridades.

Ainda na reunião de 23/09, foram sugeridas alterações e adequações no texto e no teor das Ações Estratégicas, que serão avaliadas e incorporadas no documento final, que será divulgado internamente através de circular.



Ações Estratégicas em ordem de prioridade – versão final
AE 01/EAPE - Promover o mapeamento dos processos e fluxos de trabalho, estabelecendo o planejamento estratégico e organizacional como instrumento de gestão da EAPE
AE 02/EAPE – Revisar e adaptar protocolos e fluxos internos de trabalho em função da implantação da Matriz de Formação/Matriz Curricular, garantindo a participação do formador no processo de avaliação e implementação desta Matriz
AE 03/EAPE – Elaborar proposta de reestruturação institucional e normativa da EAPE como Unidade de Formação Continuada, estabelecendo-a como unidade de gestão de recursos financeiros e de execução orçamentária
AE 04/EAPE – Elaborar e implantar plano de comunicação e marketing para a EAPE
AE 05/EAPE – Promover, articular e alinhar as necessidades e as ações de formação com Subsecretarias e demais unidades da SEEDF
AE 06/EAPE – Elaborar estudos sobre a adesão aos cursos da EAPE e sobre a evasão e a desistência de cursistas
AE 07/EAPE – Realizar reuniões estratégicas e de formação com a participação coletiva de coordenadores, gerentes, diretores e assessores, e institucionalizar o processo de coordenações coletivas com os formadores da EAPE
AE 08/EAPE – Elaborar e propor ações que valorizem os servidores da EAPE tanto da área meio(administrativo) quanto da área fim (pedagógico)
AE 09/EAPE – Institucionalizar a participação da EAPE no Fórum Distrital de Educação

Em novembro de 2022, o relatório de elaboração, contendo as etapas e definições iniciais do PEO, foi entregue diagramado ao gabinete da EAPE, para ampla divulgação interna:



### **Avaliação no âmbito do Planejamento Estratégico**

*Ação:* A Avaliação Institucional Interna tem também como finalidade subsidiar e acompanhar o Planejamento Estratégico Organizacional, assegurando os compromissos e resultados diversos. Vale ressaltar que em 2021 cada gerência tinha um articulador de avaliação, o qual era responsável por analisar os dados das avaliações da EAPE, contudo com a publicação da portaria 764 de 08 de agosto de 2022, essa atribuição passou a ser desempenhada por servidores da Carreira Magistério como suporte técnico-pedagógico.

O Planejamento Estratégico é desenvolvido buscando o sucesso das organizações. Segundo Drucker (1998, p. 136, APUD SILVA et al., 2013) o planejamento estratégico é o “processo contínuo de tomada de decisões, organizar sistematicamente as atividades necessárias à execução dessas decisões e medir o

resultado dessas decisões com as expectativas almejadas”. No âmbito da gestão pública, o planejamento representa um esforço ainda mais premente, visto a busca constante por eficiência e melhoria na qualidade do serviço público prestado.

Assim, como parte integrada ao planejamento, a avaliação tem o papel de servir como balizadora da eficiência dos processos desenvolvidos, verificação das políticas implementadas e eventuais ajustes e correções de rota. Adaptando o conceito à educação, em especial a formação continuada de seus profissionais, o planejamento estratégico visa não somente implementação das políticas públicas e o atendimento a todos os profissionais da SEEDF, como o atendimento às demandas específicas, que garantam a qualidade da educação ofertada aos estudantes.

Nesse sentido, e adotando a concepção da avaliação formativa, presente nos documentos oficiais da SEEDF, os instrumentos avaliativos aplicados em suas mais diversas instâncias, devem ter como fim o uso no replanejamento das ações e na devolutiva à comunidade.

Em novembro de 2022, a equipe de avaliação começará a trabalhar na construção de instrumentos próprios para avaliar esta subsecretaria.

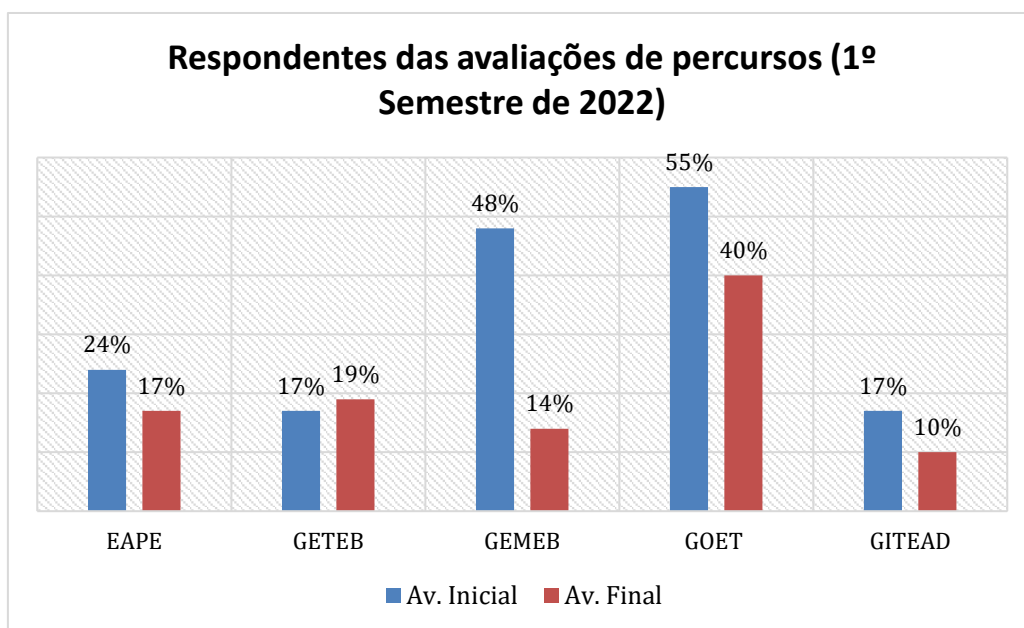
Atualmente a EAPE conta com diferentes instrumentos de avaliação, todos para a avaliação dos percursos formativos e oficinas ofertadas, seja como instrumento de avaliação inicial, avaliação da organização do trabalho pedagógico ou avaliação final. Os referidos instrumentos encontram-se disponíveis no ambiente virtual de aprendizagem e são disponibilizados em datas previamente planejadas, de acordo com a quantidade de horas do percurso:

- Avaliação Inicial: todos os percursos realizam;
- Avaliação Final: todos os percursos realizam;
- Avaliação da Organização do Trabalho Pedagógico: somente percursos de 100h, 120h e 180h realizam;
- Avaliação das Oficinas Pedagógicas: somente oficinas com duração de 30h realizam.

Após a análise de dados dos respondentes das avaliações inicial e final do 1º semestre, conforme apresentado no Gráfico 1, foi possível verificar a baixa participação dos cursistas. Para superar esta fragilidade, a implementação dos questionários foi alterada no ambiente virtual de aprendizagem, sendo os mesmos

disponibilizados diretamente nas respectivas salas dos formadores. Além disso, os questionários estão passando por uma remodelação e validação dos questionários junto às equipes das gerências.

**Gráfico 1 – Porcentagem de respondentes das avaliações**



Esta constatação, corroborada através de reuniões com formadores e corpo técnico pedagógico, levou aos estudos de reorganização da avaliação dos percursos e oficinas, bem como a revisão dos instrumentos avaliativos, proporcionando assim informações mais fidedignas e qualificadas para o planejamento das ações de formação, bem como para o planejamento estratégico da própria EAPE.

Para tanto, os instrumentos avaliativos passaram por revisão com os seguintes critérios:

- Análise da pertinência das perguntas e adequação em relação às informações que se pretende levantar;
- Importância das questões no planejamento das ações em diferentes níveis: cursistas, formadores e gestão da EAPE;
- Unificação de escala de respostas: adequação das perguntas para escala Likert de 5 pontos, o que permite a dinamização e posterior análise estatística das respostas;

Após a etapa de validação semântica do questionário, junto à equipe da Diretoria de Organização Do Trabalho Pedagógico e Pesquisa (DIOP), as alterações propostas foram apresentadas às gerências. Para tanto, além da apresentação, foram disponibilizados, em um drive compartilhado, os questionários para o envio das sugestões, que serão compiladas e apresentadas novamente para conclusão da atualização dos questionários.

Em outubro de 2022, a equipe de avaliação, apresentou a forma de disponibilização dos questionários de avaliação dos cursos: as avaliações ficarão disponíveis em cada sala no Ambiente Virtual de Aprendizagem (AVA). Esta alteração permite que todo o formador tenha acesso às respostas coletadas, podendo acompanhar além do número de respondentes, as considerações acerca de seus percursos, representando uma importante ferramenta no planejamento de ofertas futuras.

Em dezembro de 2022 a equipe de avaliação está fazendo o levantamento de dados dos resultados das avaliações dos percursos.

## **1.2 Matriz Curricular da Subsecretaria de Formação Continuada dos Profissionais da Educação – EAPE**

*Ação:* A Matriz Curricular que se apresenta, em construção, busca consolidar as ações desenvolvidas pela EAPE a partir de uma visão integrada e integral das ações de formação continuada. As discussões foram conduzidas por um grupo de trabalho intersetorial, constituído por meio de Portaria editada pelo Gabinete da Secretaria de Estado de Educação do Distrito Federal. (Portaria 367 de 21 de julho de 2021)

Esta Matriz pretende promover a integração curricular através da organização de Eixos Estruturantes de Formação Continuada, de Ciclos de Formação e de percursos. Tais conceitos permitem a articulação pedagógica das temáticas e a otimização das ações de formação - Gestão do Conhecimento e Tecnologia na Escola; Diversidade, Inclusão e Qualidade de Vida no Trabalho, Fundamentos, Política e Gestão Educacional; Planejamento e Práticas de Gestão Pedagógica. O documento está subdividido em Pressupostos Teóricos, Organização do Trabalho Pedagógico, Certificação de estudos e perfil do egresso e Apêndices que estruturam a implementação desta matriz.

Em julho de 2021 instituiu-se Grupo de Trabalho, constituído por formadores e gestores da EAPE, Sindicato dos Profissionais da Educação e representantes da Universidade de Brasília para a construção da Matriz de Formação Continuada. O documento final foi aprovado na Câmara de Legislação e Normas por meio do Parecer nº 144/2021 CEDF, de 14 de dezembro de 2021 e do Conselho de Educação do Distrito Federal, para o início do ano letivo de 2022.

No início de 2022, já com o Parecer nº 144/2021 CEDF, de 14 de dezembro de 2021 e do Conselho de Educação do Distrito Federal aprovado começaram as reuniões e as discussões sobre a retomada da escrita da Matriz, assim foi constituído novo Grupo de Trabalho, OS nº 04, de 04 de maio de 2022, para implementação, acompanhamento e validação das diretrizes curriculares da Matriz de Formação Continuada em consonância com as necessidades da Rede Pública de Ensino e dos demais setores da Secretaria de Estado de Educação do Distrito Federal.

Para construir e validar os ciclos de formação ofertados pelas gerências da EAPE, o Grupo de Trabalho foi organizado em 5 subcomissões, possuindo cada uma as seguintes atribuições:

1. Avaliar os resultados da relação oferta e demanda dos ciclos/percursos oferecidos para determinar a composição futura da matriz curricular de acordo com as necessidades dos professores(as).
2. Criar critérios para avaliar quais são as necessidades primordiais de formação continuada desta rede de educação (SEEDF) para serem criados os percursos estruturantes que farão parte indissociável da formação na EAPE. Discutir a validade legal de percursos com 30, 45, 60 e EVAE (oficinas e salas de coordenação).
3. Aperfeiçoar a estrutura de funcionamento do ecossistema de formação continuada da Matriz, composto pelos ciclos/percursos e pelo projeto EVAE, analisando seu papel, desempenho e eficiência.
4. Criar critérios de avaliação do resultado do trabalho dos formadores(as), considerando a eficácia do trabalho oferecido por meio do conhecimento, da prática e do engajamento profissional, que se manifestam pela capacidade na realização da transposição didática do formador.

5. Analisar os resultados internos e externos da modelagem e pilotagem da Matriz, além de propor seu aperfeiçoamento. Debater e estabelecer modelos do PIL.

Vale ressaltar que o Projeto Interventivo Local – PIL tratado pela subcomissão n. 5 está fundamentado na abordagem da pesquisa-ação de Thiollent (2009), na qual se dá a articulação entre os aspectos local e regional, assim, a pesquisa-ação potencializa a compreensão da realidade e a construção de estratégias de mudança. Pensando na implementação de políticas públicas em educação, analisamos o micro (cada Unidade Escolar) para, posteriormente, pensarmos o macro (toda a rede de educação da SEEDF).

Desta forma o PIL tem como finalidade identificar, compreender e buscar resolver os problemas apresentados no cotidiano escolar nas nossas Unidades Escolares - UEs, das Unidades Escolares Especializadas - UEEs, Escolas de Natureza Especial - ENEs e dos setores dessa Secretaria. Assim, o PIL subsidia a reflexão sobre a prática educacional.

Com objetivo de acompanhar, validar e contribuir para a construção da Matriz Curricular de Formação Continuada da Subsecretaria de Formação Continuada dos Profissionais da Educação – EAPE, as subcomissões descritas acima, com a coordenação do trabalho realizada pela Diretoria de organização do Trabalho Pedagógico e Pesquisa – DIOP, realizaram reuniões e encontros, traçando planos de trabalho, metas e atividades, para reescrita da Matriz.

Foram realizadas reuniões com o Grupo de Trabalho, nas seguintes datas: 26/06/2022; 17/08/2022; 31/08/2022; 14/09/2022, 28/09/2022; 19/10/2022 e 26/10/2022, tendo como previsão de finalização desse trabalho em 23/11/2022.

Nessas reuniões de alinhamento e esclarecimentos, foram traçadas as metas, atividades e objetivos a serem alcançadas até a próxima reunião, visando à construção coletiva do documento, dividindo atividades, organizando prazos e ações, para que a finalização ocorresse dentro do prazo estabelecido.

Durante o mês de agosto foram realizadas, também, reuniões com todas as gerências da EAPE objetivando discutir sobre a manutenção e criação dos ciclos de formação continuada ofertados pelas gerências, criação dos principais critérios que

serão utilizados para a avaliação, bem como manutenção ou não dos percursos existentes.

Foi ofertada, ainda, formação para os formadores das gerências para dirimir dúvidas pertinentes à Matriz e sua implementação.

Em continuidade aos trabalhos realizados entre as subcomissões e a equipe da DIOP, ocorreram novos encontros em setembro, outubro e novembro:

<b>01/09</b>	Recebimento das devolutivas de cada gerência sobre os ciclos e percursos;
<b>01/09</b>	Reunião com representante do gabinete da EAPE sobre a elaboração da Matriz Curricular;
<b>14/09 e 28/09</b>	Reunião com o Grupo de Trabalho;
<b>15/09</b>	Reunião com os gerentes para repasse de devolutivas da equipe de avaliação sobre a matriz;
<b>16/09</b>	Reunião DIOP discussões sobre os questionários;
<b>21/09</b>	Reunião com as Gerências para a contribuição na construção dos instrumentos avaliativos (inicial, intermediário e final) dos percursos, os quais estarão disponíveis na plataforma Moodle;
<b>27/09</b>	Reunião com as Gerências sobre a reestrutura do Projeto - PIL, que desencadeou uma série de discussões, reuniões e escutas ativas, dentro das gerências (GETEB, GITEAD, GOET e GEMEB), com cada formador e tratando de cada percurso de forma individualizada;
<b>19/10 e 26/10</b>	Reunião com o grupo de trabalho;
<b>31/10</b>	Reunião com os gerentes para finalização da construção das tabelas de ciclos e percursos;
<b>11 e 14/11</b>	Finalização da reconstrução da Matriz Curricular.
<b>18/11</b>	Entrega do produto final para a Subsecretária.
<b>Dezembro</b>	Ajuste dos percursos juntos as gerências antes da publicação final

Importante destacar que durante as reuniões do outubro o Projeto Interventivo Local - PIL, sofreu algumas alterações para melhor adequar-se aos percursos e ciclos existentes. Após as escutas ativas realizadas nas gerências pela equipe da DIOP, houve a mudança de nome, o qual passou a se chamar “Prática Reflexiva da Aprendizagem Desenvolvida” - PRAD, mantendo-se de forma geral, a essência do projeto.



A PRAD objetiva a resolução prática de um problema real observado em seu campo de atuação, seja no âmbito da sala de aula ou em outros espaços de atuação dos servidores da SEEDF, buscando a melhoria para as aprendizagens dos estudantes ou a melhoria dos indicadores de gestão, quando for o caso. A PRAD é parte integrante da avaliação do cursista.

Por fim, ratifica que a análise e reelaboração da Matriz Curricular seguiu, durante todo o período de elaboração, de forma participativa e democrática, pautada nas fundamentações teóricas da Secretaria de Estado de Educação do Distrito Federal – SEEDF, e nas legislações vigentes sobre formação continuada e demais normativas que devem ser seguidas no âmbito da Educação.

### **1.3 Projeto EAPE Vai à Escola**

*Projeto/Ação:* O Projeto EAPE Vai à Escola trata-se de um fomento ao diálogo pedagógico por meio de estratégias e ações de formação que tenham as Unidades Escolares (UEs) como o lugar das aprendizagens e promoções de saberes, possibilitando a elaboração de estratégias de intervenções pedagógicas que levem em conta as reflexões desenvolvidas no decorrer das ações específicas de formação continuada do projeto, realizadas nas Coordenações Regionais de Ensino e nas Unidades Escolares da Rede Pública de Ensino do DF, de forma presencial e/ou remota, por meio das Plataformas Google Meet, Microsoft Teams e pelo Canal da EAPE no Youtube facilitando o ensino remoto/híbrido na pandemia, e produção de lives para auxiliar o trabalho pedagógico e administrativo das secretarias das escolas.

Em 2022, o projeto EAPE Vai à Escola passou a ser ofertado, principalmente, no formato presencial.

Ao iniciar os trabalhos do ano letivo de 2022, durante a Semana Pedagógica do 1º semestre, a equipe docente da EAPE efetuou visitas a 163 unidades escolares com o objetivo de divulgar o Catálogo de Ciclos/Percurso (Anexo I), bem como do Projeto EAPE Vai à Escola e, 191 na Semana Pedagógica do 2º Semestre. (Apêndice II)

Em 2022,, 18.942 pessoas foram atendidas pelo Projeto EAVE por meio das Salas de Coordenação, que acontece às quartas-feiras e, 565 cursistas por meio das Oficinas que acontecem às terças e quintas-feiras. (Apêndice III)

### Atendimentos Sala de Coordenação de 2022:

Gerência	Atendimentos
GOET	7.507
GETEB	7.835
GEMEB	3.193
GITEAD	407
<b>TOTAL</b>	<b>18.942</b>

### Atendimentos Oficinas de 2022:

Gerência	Atendimentos
GOET	266
GETEB	198
GEMEB	90
GITEAD	11
<b>TOTAL</b>	<b>565</b>

**Obs:** O número de participantes das oficinas é fixo em virtude dessa modalidade de ação formativa ser certificada pelo SIGEAPE. Assim, existem oficinas que começaram em outubro e somente serão finalizadas em dezembro.

#### 1.4 Cursos/Oficinas Ofertados

Em 2022, até 15 de dezembro, 158 finalizados e 69 em andamento.

Em maio de 2022 a EAPE elaborou em parceria com as Subsecretarias e CREs e Assessorias do Gabinete, sob a supervisão da Secretaria executiva, para oferta do curso de Formação para 277 novos servidores da Carreira Assistência a Educação. No curso foi realizada uma formação geral comum a todos os cargos/especialidades de 64 horas e uma formação específica de acordo com as atribuições dos secretários escolares, monitores e apoio administrativos.

A Escola de Governo do Distrito Federal (EGOV-DF) ofertou em parceria com a EAPE o módulo de formação sobre a Lei Geral de Proteção de Dados Pessoais para os novos servidores da CAE (Apoio administrativo). O curso iniciou em 22/06 de terminou em 25/07 de 2022 e ao final foram emitidas certificações de 144 horas para especialidade do cargo de apoio administrativo, 104 horas para monitor em gestão educacional e 144 horas para especialidade em secretaria escolar.

## 1.5 Semana Pedagógica da EAPE

Ação: Semana destinada ao acolhimento e planejamento estratégico das ações pedagógicas do ano letivo.

Em 2022:

### Palestras/Ações

• "Um novo tempo, um novo mundo" com o Dr. Márcio Fabbris e a Subsecretária Maria das Graças de Paula Machado.
• Apresentação do SIGEAPE.
• "Um novo tempo, um novo mundo" com o Dr. Anthony Portigliatti e Prof. Dr Luiz Felipe Pondé;
• "Um novo tempo, um novo mundo" com o Dr. Leandro Karnal.
• "Histórico da EAPE" com a Profa. Eriane de Araújo Dantas.
• Apresentação da Matriz de Formação Continuada.
• Formação MOODLE/AVA.
• Projeto OBARÁ – 2º seminário de cultura / SEEDF/SEC. 01 a 08/06;
• Transcendendo o Gênero: Universidade, pesquisa e educação básica em diálogo 27/06.
• Racismo Religioso, educação, diversidade e emancipação 16/06;
• Palestra
• Suporte básico de vida e primeiros socorros/ Cruz Vermelha Brasileira 01/07.
• Manejo corporal de estudantes com deficiência 02/07;
• Educação empreendedora para o Projeto de Vida 29/06;
• Ludicidade 29/06;
• Formação Gestores das Escolas Cívico- Militares 23/06;
• Justiça Restaurativa SEDF/MPF 07/07;
• Comissão pela Paz nas Escolas – CEM 417 Santa Maria/ Projeto Jovens Líderes;
• Pensando a Interseccionalidade na carreira assistência 29/06;
• Que emoção é essa que chegou na escola 29/06

## Lives

<ul style="list-style-type: none"><li>• Comemoração do Dia Internacional da Mulher “Assédio Sexual e Violência Doméstica Contra as Mulheres, Suas Raízes e Complexidades” com a Dra Gislaine Carneiro Campos Reis e a mediadora Subsecretária Maria das Graças de Paula Machado.</li></ul>
<ul style="list-style-type: none"><li>• Comemoração do Dia Internacional da Mulher “Reforço à Política de Proteção da Mulher e das Famílias do DF” com a formadora Simone Ferreira de Alencar e a mediadora formadora Renata Nogueira da Silva.</li></ul>
<ul style="list-style-type: none"><li>• Dia Internacional Contra a Discriminação Racial “Política de Cotas e Lei 10639/03” com os formadores Renata Nogueira e Leonardo Café.</li></ul>
<ul style="list-style-type: none"><li>• Live Formação Continuada Uma rede em movimento Dra Viviane Carrijo</li></ul>
<ul style="list-style-type: none"><li>• O papel da formação continuada na EDUCAÇÃO – DRA MARIA CECÍLIA LUIZ - LIVE CANAL DA EAPE</li></ul>
<ul style="list-style-type: none"><li>• Live Lançamento da eletiva “NA MORAL”</li></ul>

### 1.6 Curso de Formação de Formadores da EAPE

**Ação:** Promoção do conhecimento, consoante os marcos legais e pedagógicos da SEEDF, e aprofundamento das diferentes temáticas desenvolvidas nos cursos.

Em 2022 foram contemplados 95 formadores para os cursos:

- Ciclo de Debates Aprendendo com o Timor Leste
- Cultura e Economia em práticas de governança contemporâneas
- Ciclo das Estações nos Desafios da Escola

Em continuidade as ações de formação de formadores, no segundo semestre de 2022, foram desenvolvidas as atividades abaixo relacionadas:

- Mostra de Curtas e vídeos (O áudio visual na formação continuada/Relatos de experiências com Elizaldo Cavalcanti)
- Roda de Conversa com Autores e Artistas (auditório)
- Live Formação Continuada Uma rede em movimento Dra Viviane Carrijo
- Live O papel da formação continuada na Educação – Dra Maria Cecília Luiz
- Live Lançamento da eletiva “NA MORAL”
- Aula inaugural do Projeto de Vida Educar para o Século XXI (auditório)

- Oficina Pedagogia Histórico Crítico – Dr. Simão de Miranda
- Oficina LGPD (auditório 04/10 e 21/11)

### **1.7 Grupos de Pesquisa**

*Ação:* Trata-se de equipe voltada para o desenvolvimento de pesquisas no âmbito da SEEDF, com liderança de pesquisadores atuantes na EAPE e participação contributiva de pesquisadores da rede pública e de fora da SEEDF, como um elemento do processo formativo, conforme DODF nº 187, de 04/10/2021.

Em 2022 foram realizadas 03 oficinas e 01 curso para formação dos servidores da SEEDF sobre a temática da Pesquisa, bem como o início de processo para a criação dos grupos de pesquisa, conforme portaria e ordens de serviço (Portaria nº 764, de 08 de agosto de 2022, DODF 149 - 09-08-2022 e Ordem de Serviço nº 03, de 11 de março de 2022, DODF 049 14-03-2022).

Para 2022, o grupo de pesquisa encontra-se aguardando regulamentação para atuação.

### **1.8 Autorização de Pesquisa**

*Ação:* Análise de pedidos de pesquisadores de pós-graduação para realização de pesquisas que envolvam estudantes da rede, para concessão de autorização de pesquisa nas unidades escolares da rede pública de ensino.

Em 2022, foram analisadas e autorizadas 130 solicitações de pesquisas na Rede.

### **1.9 Edição e Publicação de Periódicos Científicos da SEEDF**

*Ação:* Publicação trimestral do periódico científico "Revista Com Censo: Estudos Educacionais do DF - ISSN 2359 - 2494" com contribuições originais de profissionais da educação de universidades, centros de pesquisa e da SEEDF, acerca de experiências como pesquisadores na área de educação e ensino e em demais áreas relacionadas à prática docente.

Em 2022, concretizou-se a concepção, desenvolvimento e proposição da “Revista Com Censo Jovem: Iniciação Científica de Estudantes da Educação Básica - ISSN: 2764-8419”, criada pela Portaria nº 294, de 30 de março 2022, e com a 1ª edição publicada on-line em 30 de junho (<http://periodicos.se.df.gov.br/index.php/rccj/index>); houve, também, a publicação das edições da Revista Com Censo de março/maio/agosto:

Edição	Editorial, Apresentação, Introdução, Prólogo	Entrevista / censo em debate	Artigo	Resenha	Relato	TOTAL
RCC# 30 - agosto 2022 - Edição pluritemática de fluxo contínuo (Dossiê: Alfabetização e letramento: políticas, saberes e práticas). 900 exemplares	3	4	14	2	5	27
RCC# 29 - maio 2022 - Edição pluritemática de fluxo contínuo (Educação do Campo). 900 exemplares	3	0	15	01	05	24
RCC# 28 - março 2022 - Edição pluritemática de fluxo contínuo (Dossiê: Alfabetização e letramento: políticas, saberes e práticas). 900 exemplares	3	1	17	0	6	27

Em 28 de setembro ocorreu, na sala 68 da EAPE (LabCrie), a reunião ordinária anual do comitê gestor da Revista Com Censo, convocada através do processo SEI n. 00080-00220340/2022-81, presidida por Danilo Maia (EAPE), onde participaram: Raquel Moreira (EAPE/GITEAD/RCC), Robson (EAPE/GITEAD/PESQUISA), Camilla Silva (EAPE/GITEAD/RCC), João Rocha (EAPE/GITEAD), Luciana Ribeiro (EAPE/DIOP), Maria Cristina (EAPE), Maria das Graças (EAPE), Gilvan (SUBEB), Leonardo (SUBIN), Irlane (SUBIN), Adriana (UnB), Remi Castioni (UnB) e Glenda (SUBIN). Nesta reunião a pauta discutida foi:

- apresentação da nova Editora-chefe da Revista Com Censo (RCC) – Raquel Moreira;
- apresentação de relatório de ações e dados da RCC 2021-2022;
- proposição de temáticas para a RCC no período de 2023;
- breve histórico da criação da Revista Com Censo Jovem e o desafio da gestão juvenil/estudantil do periódico;

- ajustes da portaria de regulamentação da RCC;
- aproximação e engajamento do Conselho Editorial da RCC;
- outras considerações dos membros do Comitê e
- considerações finais.

Até o final de 2022, ainda persiste o problema de acesso ao site das revistas, devido à dificuldade de atualização para uma versão mais recente do OJS/PKP.

### **1.10 Projeto Lab Criativo**

*Projeto:* Projeto em parceria com a Gerência de Incentivo à Inovação Educacional/SUBEB e Inframérica Aeroportos, para execução de processos formativos para o desenvolvimento de estratégias com o objetivo de instrumentalizar os educadores, a fim de promover o engajamento na realização dos objetivos pactuados na proposta pedagógica da escola, tais como: Ensino Híbrido, Sala de aula invertida, Espaço Maker (Lab Crie - parceria com o MEC), Iniciação Científica, Aprendizagem Baseada em Projetos, Linguagem de programação, Robótica, Metodologia STEAM, Pensamento Computacional, Aprendizagem Criativa.

As tratativas com a então Gerência de Incentivo à Inovação Educacional da Diretoria de Governança em Projetos e Políticas Públicas (SUBEB) começaram no dia 17 de junho de 2021. Na sequência, foi enviado o memorando número 7 (64319720), processo 00080-00106958/2021-58, solicitando ações de formações para à EAPE, o qual chegou à gerência no dia 25/06/21. Assim, durante o segundo semestre de 2021 foram realizadas diversas reuniões com a equipe responsável pelo programa na SUBEB, com a média de aproximadamente 5 (cinco) reuniões, sendo a primeira delas em 17/09/21, e também reuniões na GITEAD para organizar e definir as oficinas que seriam/serão ofertadas aos professores das U.E. bem como realizadas reuniões internas na GITEAD para organização da demanda.

Em 02/09/22, a Diretoria de Governança em Projetos e Políticas Públicas e conseqüentemente suas gerências foram extintas e, portanto, o dito projeto passou por certas dificuldades de gerenciamento, comuns à períodos de transições, bem como atraso dos equipamentos nas U.E, porém, internamente, a GITEAD deu continuidade às conversas e as deliberações continuaram ocorrendo.

Para acompanhamento dos fatos, poderá ser verificado o Despacho da SUBEB/UNIGEEB/DIEF/GATAP de 23 de novembro de 2021 e o Despacho da SUBEB/UNIGEEB de 02 de dezembro de 2021.

Deve-se considerar também que a GITEAD ofereceu no ano de 2021 o curso Eureka que tinha/tem como foco a metodologia ASP - Aprendizagem baseada em Projeto, já em atendimento aos pressupostos solicitados pelo projeto LabCriativo.

A Inauguração do Lab Criativo se deu em 10 de agosto.

O prazo previsto para a realização do curso de Formação de professores do programa Lab CriAtivo é o período de 10/08/2022 a 14/12/2022.

### **1.11 Elaboração e Produção de Material Didático-pedagógico**

*Projeto/Ação:* Produção de material didático e pedagógico, de todos os componentes curriculares da educação básica, para professores e estudantes da rede pública de ensino, como estratégia de enfrentamento e desenvolvimento de atividades pedagógicas também durante a pandemia, em 2020, concluída em março de 2021 sem a publicação realizada.

Em 2022 a EAPE realiza a interpretação de vídeos para LIBRAS.

### **1.12 Validação de Cursos Externos**

*Ação:* Validar propostas de cursos sob aspectos pedagógicos, administrativos e organizacionais para atender a meta 16 do PDE.

Em 2022 foram analisadas 145 propostas de cursos de 19 instituições com aprovação de 37 cursos.

### **1.13 Eventos e Datas Comemorativas**

*Ação:* Promoção e mobilização para realização de eventos com temas em datas significativas para a EAPE, bem como à educação.



Em 2022:

<ul style="list-style-type: none"> <li>• Aula Inaugural do Projeto de Vida</li> </ul>	23 e 24/02/22
<ul style="list-style-type: none"> <li>• Assédio sexual e violência doméstica contra as mulheres, suas raízes e complexidades - Juíza Gislaine Carneiro Campos Reis</li> <li>• Reforço à política de proteção da mulher e as famílias no DF - Delegada Adjunta Simone Ferreira de Alencar</li> </ul>	09/03/22
<ul style="list-style-type: none"> <li>• Aula Inaugural do Novo Ensino Médio</li> </ul>	22/02/22
<ul style="list-style-type: none"> <li>• Dia Internacional contra a Discriminação Racial - políticas de cotas e Lei 10639/03: um panorama geral</li> </ul>	23/03/22
<ul style="list-style-type: none"> <li>• Ciclo de debates: Aprendendo com o Timor Leste - Cultura e economia em práticas de governança contemporâneas - Kelly Christiane Silva</li> </ul>	29/04/22
<ul style="list-style-type: none"> <li>• Entrega de agendas, pastas, ecobags para todos os servidores da EAPE</li> </ul>	05/2022
<ul style="list-style-type: none"> <li>• Pedagogia da Alternância: uma perspectiva para Educação do Campo - Rafael L. Villas Bôas</li> </ul>	04/05/22
<ul style="list-style-type: none"> <li>• Formação Ciclo das Estações com foco nos desafios da Escola</li> </ul>	09/05/22
<ul style="list-style-type: none"> <li>• Oficina: Os ingredientes da Superação - Dr. Alessandro Octaviani (USP)/ Gláucia Nasser (Fundação Brasil Meu Amor)</li> </ul>	10/05/22
<ul style="list-style-type: none"> <li>• Dia nacional do Povo Cigano, palestra de Sônia Reis no curso Letramento em Educação Antirracista: por uma escola diversa e polifônica</li> </ul>	24/05/22
<ul style="list-style-type: none"> <li>• Projeto de vida: desafios e práticas para uma educação transformadora Lúcia Andrade</li> <li>• Palestra sobre Design Thinking</li> <li>• Lançamento do livro: Escola da Terra - formação de professores das escolas do campo no Distrito Federal</li> </ul>	25/05/22
<ul style="list-style-type: none"> <li>• Formação Continuada e Currículo - Viviane Carrijo</li> </ul>	21/05/22
<ul style="list-style-type: none"> <li>• Palestra: Professor transformador - Celiana Mota Rodrigues Soares</li> </ul>	30/05/22
<ul style="list-style-type: none"> <li>• Inauguração da Biblioteca sala 16</li> </ul>	06/2022
<ul style="list-style-type: none"> <li>• Aniversário da EAPE</li> <li>• I EAPE MIX</li> </ul>	08 a 12 de agosto
<ul style="list-style-type: none"> <li>• Lançamento da Revista Consenso Jovem</li> <li>• Roda de Conversa com autores e artistas</li> </ul>	09/08
<ul style="list-style-type: none"> <li>• Mostra de Curtas e vídeos (O áudio visual na formação continuada/Relatos de experiências com Elizaldo Cavalcanti)</li> </ul>	09/08

• Reinauguração do Auditório	10/08
• Inauguração do Lab Crie (evento)	10/08
• Aula inaugural do Projeto de Vida Educar para o Século XXI	23/08
• Live - O Cerrado como Eixo Pedagógico nas Escolas Públicas do DF – GOET	28/09
• Aula inicial – Curso (Re)integro (auditório)	09/11
• 1º Seminário do Projeto de Vida com os gestores/coordenadores e orientadores educacionais. – GETEB/EAPE (auditório)	20/10

## 2. DITED

### 2.1 Aprimoramento do Sistema de Dados da EAPE – SIGEAPE

Ação: Geração de dados de informações com segurança e produção de relatórios com diversos tratamentos, tais como gráficos, tabelas e quadros, e para adequação à nova proposta curricular (Matriz Curricular da Subsecretaria de Formação Continuada dos Profissionais da Educação – EAPE)

Em 2022 até 13 de dezembro foram atendidos 25.121 servidores

### 2.2 Plataformas de Comunicação, Divulgação e Marketing

Ação: Atuação nas redes sociais da EAPE, manutenção do site institucional e criação da área de audiovisual da EAPE.

Em 2022, foram produzidos os materiais abaixo:

Período	Tema	Matéria para site	Podcast e texto para Instagram
Abril a Maio (a partir daí, restrições de período eleitoral)	1. Educação para a Cultura de Paz	<a href="https://www.eape.se.df.gov.br/possiveis-caminhos-para-a-paz/">https://www.eape.se.df.gov.br/possiveis-caminhos-para-a-paz/</a>	INFORMATIVO EAPE – EDUCAÇÃO PARA A CULTURA DE PAZ EPISÓDIO 1 – Conectada com as necessidades da rede pública de ensino, a Subsecretaria de Formação Continuada dos Profissionais da Educação realiza ações de formação sobre Educação para a Cultura de Paz. Ouça as informações com Jacqueline Pontevedra. Realização: GITEAD/EAPE da Secretaria de Educação do Distrito Federal. Apoio: Rádio Cultura FM – 100,9 (Brasília). Acesse o link para ouvir o áudio do podcast: <a href="https://anchor.fm/jacqueline123/episodes/INFORMATIVO-EAPE---EDUCAO-PARA-A-CULTURA-DE-PAZ-e1hmsu5">https://anchor.fm/jacqueline123/episodes/INFORMATIVO-EAPE---EDUCAO-PARA-A-CULTURA-DE-PAZ-e1hmsu5</a>
	2. Consórcio Brasil Central	<a href="https://www.eape.se.df.gov.br/professores-podem-participar-de-oficinas-de-educacao-continuada/">https://www.eape.se.df.gov.br/professores-podem-participar-de-oficinas-de-educacao-continuada/</a>	Não houve podcast. Ainda será produzido.
	3. BETT BRASIL EDUCAR	<a href="https://www.educacao.df.gov.br/gestores-participam-da-feira-internacional-bett-brasil-educar/">https://www.educacao.df.gov.br/gestores-participam-da-feira-internacional-bett-brasil-educar/</a>	INFORMATIVO EAPE – GESTORES PARTICIPAM DE FEIRA INTERNACIONAL EPISÓDIO 2 – Gestores da Subsecretaria de Formação Continuada dos Profissionais da Educação (EAPE) participam da BETT Brasil 2022 - considerada a maior feira educacional da América Latina. O evento ocorre em São Paulo. Ouça as informações com Jacqueline Pontevedra. Realização: GITEAD/EAPE da Secretaria de Educação do Distrito Federal. Apoio: Rádio Cultura FM – 100,9 (Brasília). Acesse o link para ouvir o áudio do podcast: <a href="https://anchor.fm/jacqueline123/episodes/INFORMATIVO-EAPE--Gestores-participam-de-Feira-Internacional-e1i63v4">https://anchor.fm/jacqueline123/episodes/INFORMATIVO-EAPE--Gestores-participam-de-Feira-Internacional-e1i63v4</a>

	4. Inscrições Revista Com Censo	<a href="https://www.eape.se.df.gov.br/revista-com-censo-abre-inscricoes-ate-6-de-junho/">https://www.eape.se.df.gov.br/revista-com-censo-abre-inscricoes-ate-6-de-junho/</a>	<p>INFORMATIVO EAPE – INSCRIÇÕES PARA A REVISTA COM CENSO</p> <p>EPISÓDIO 3 – Até o dia 6 de junho, pesquisadores podem submeter trabalhos para a 30 edição da Revista Com Censo. O tema é <b>Violência no Contexto Escolar</b> e as normas para publicação estão disponíveis no site <a href="http://periodicos.se.df.gov.br/">http://periodicos.se.df.gov.br/</a> Ouça as informações com Jacqueline Pontevedra. Realização: GITEAD/EAPE da Secretaria de Educação do Distrito Federal. Apoio: Rádio Cultura FM – 100,9 (Brasília). Para ouvir o áudio, é só dar o play no link abaixo: (código incorporação)</p> <p>Accese o link para ouvir o áudio do podcast:  <a href="https://anchor.fm/jacqueline123/episodes/INFORMATIVO-EAPE---INSCRIES-PARA-A-REVISTA-COM-CENSO-e1ik30s">https://anchor.fm/jacqueline123/episodes/INFORMATIVO-EAPE---INSCRIES-PARA-A-REVISTA-COM-CENSO-e1ik30s</a></p>
--	---------------------------------	---	--

No segundo semestre de 2022, a atuação nas redes sociais foi suspensa em virtude da lei eleitoral; no site institucional foram divulgadas as informações sobre afastamento, bolsas e processo seletivo interno.

### Atividades – Instagram

Período: 22/03/2022 a 19/06/2022

Total de seguidores: 4.035

Crescimento de 7,7%

Atividades suspensas a partir de 02/06/22 em virtude da Lei Eleitoral.

### 2.3 Inserção de Teses, Dissertações no Catálogo Eletrônico da Biblioteca e Atualização de Acervo

Ação: Inserção de teses e dissertações no catálogo eletrônico interno da biblioteca e atualização de acervo.

Em 2022 foram inseridos 99 trabalhos acadêmicos no catálogo eletrônico da EAPE, dentre eles:

- 71 dissertações
- 27 teses
- 01 pós-doutorado

### 2.4 Processo Seletivo Interno Simplificado

Ação: Realização de processo seletivo para servidor efetivo da Carreira Magistério Público do Distrito Federal para atuar como formador na Subsecretaria de Formação Continuada dos Profissionais da Educação - EAPE, conforme levantamento prévio

das necessidades e prioridades de formação continuada da SEEDF ou parcerias firmadas, referentes aos Eixos Integradores: Aprendizagens e Tecnologias; Planejamento e Práticas de Gestão Pedagógica; Fundamentos, Política, Gestão Educacional, Qualidade de Vida no Trabalho - QVT; e Diversidade e Inclusão.

A elaboração do edital, bem como a análise dos documentos de seleção estão sob a responsabilidade da DITED. A segunda etapa do processo seletivo conta com a colaboração da DIOP que por sua vez enviou solicitação para todas as regionais de ensino pedindo a indicação de 3 a 5 pessoas para participar das bancas de apresentação oral do plano de curso.

Em 2022 serão disponibilizadas 127 vagas no processo seletivo interno para atuar em 2023; com período de inscrições de 17 a 31/08/22. Foram recebidas 51 inscrições. Resultado final foi divulgado em 30 de setembro.

- 1ª etapa: Dos 51 inscritos, 35 foram aprovados, já contabilizados 2 recursos que foram providos.
- 2ª esta: Dos 35 que participaram desta etapa, 32 foram selecionados. Houve recursos de 3 candidatos reprovados, os quais não foram providos.

## **2.5 Processo Seletivo Externo Simplificado**

*Ação:* Seleção de servidor efetivo da Carreira Magistério Público do Distrito Federal para atuar como formador na Subsecretaria de Formação Continuada dos Profissionais da Educação - EAPE, conforme levantamento prévio das necessidades e prioridades de formação continuada da SEEDF ou parcerias firmadas, referentes aos Eixos Integradores: Aprendizagens e Tecnologias; Planejamento e Práticas de Gestão Pedagógica; Fundamentos, Política, Gestão Educacional, Qualidade de Vida no Trabalho - QVT; e Diversidade e Inclusão.

Em fevereiro de 2022 foram disponibilizadas 147 vagas, inscritos 49 candidatos e 7 selecionados para atuar como formadores no mesmo ano letivo.

Já em outubro de 2022 começaram as inscrições do processo seletivo externo para atuar em 2023, com 99 vagas disponibilizadas. Tiveram 39 inscritos na 1ª etapa e destes, 22 aprovados, os quais participarão da 2ª etapa que com a apresentação dos projetos às bancas examinadoras.

## 2.6 Processo Seletivo Semestral para Afastamento Remunerado para Estudos

*Ação:* Afastamento dos servidores das carreiras Magistério Público e Assistência à Educação do exercício do cargo efetivo, sem prejuízo da remuneração, para participar de programas de pós-graduação stricto sensu em Instituição de Ensino Superior (IES), no país ou no exterior, conforme o art. 161 da Lei Complementar nº 840, de 23 de dezembro de 2011, metas 16 e 16.7 do PDE e Leis nº 5.105 e 5.106 de 03/05/2013.

Em 2022, no primeiro semestre, com relação à Carreira Magistério Público, foram contemplados 62 servidores para cursos de mestrado e 20 para cursos de doutorado; no que se refere à Carreira Assistência à Educação, foram contemplados 03 servidores para cursos de mestrado e 1 para o curso de doutorado.

No segundo semestre, foram disponibilizadas 166 vagas para o afastamento remunerado para estudos para os servidores da Carreira Magistério Público, sendo 112 para mestrado e 54 para doutorado e pós-doutorado. E, após tramites de processo seletivo, foram contemplados 40 para mestrado, 25 para doutorado e 02 para pós-doutorado.

Para os servidores da Carreira Assistência à Educação, foram ofertadas 70 vagas de afastamento remunerado para estudos, sendo 42 para especialização, 23 para mestrado e 5 para doutorado e pós-doutorado. E, após tramites do processo seletivo foram contemplados 04 servidores da Carreira Assistência à Educação para cursos de mestrado.

<b>CARREIRA MAGISTÉRIO</b>	<b>2022</b>
<b>Total de vagas para doutorado e pós-doutorado</b>	74
<b>Total de servidores afastados para</b> <b>- doutorado</b> <b>- pós-doutorado</b>	45 02
<b>Total de vagas para mestrado</b>	174
<b>Total de servidores afastados para mestrado</b>	102

## **2.7 Processo Seletivo Semestral para Concessão de Bolsas de Estudos/Convênios**

*Ação:* Disponibilização de bolsas de estudos para cursos de graduação e pós-graduação (lato sensu) aos servidores efetivos da Carreiras Assistência à Educação e Magistério Público da Secretaria de Estado de Educação do Distrito Federal .

Em 2022 foram disponibilizadas 29 bolsas de estudos para cursos de graduação/pós-graduação no primeiro semestre e 48 no segundo semestre; foram contemplados 13 servidores no primeiro semestre e 29 no segundo semestre.

## **2.8 Formalização de Convênios**

*Ação:* Parceria com instituições para a realização de estágio supervisionado obrigatório curricular, sem remuneração, de forma remota para atender aos acadêmicos, regularmente matriculados em cursos de licenciatura de instituições de ensino superior conveniadas com a SEEDF, que realizam estágio nas unidades escolares da rede pública de ensino ou nas unidades administrativas da SEEDF.

Em 2022 foram celebrados 9 novos convênios e 7 termos aditivos aos processos de convênios vigentes com autorização para execução do estágio.

## **2.9 Protocolos de Combate à Pandemia do COVID-19**

*Ação:* Obtenção de álcool em gel 70% e máscaras para os servidores da EAPE; termômetros para aferição de temperatura e realocamento de servidores a fim de manter o distanciamento para atender de forma adequada.

Em 2022 foram distribuídas 382 sacolas contendo álcool em gel e máscaras para os servidores da EAPE.

## **2.10 Obtenção de Emendas Parlamentares**

*Ação:* Articulação com parlamentares para obter emendas a fim de fornecer melhores condições físicas e tecnológicas para os servidores da EAPE e qualidade dos serviços prestados aos servidores da SEEDF.

Em 2022, foi executada verba parlamentar para reforma do auditório e espaço cultural no valor de 150 mil reais. (Chico Vigilante)

No mês de setembro de 2022, iniciaram-se os tramites para recebimento de 2 emendas parlamentares (aguardando liberação de valores). O setor informa que foi feito um planejamento inicial para compra de *swicth*, no entanto, já havia uma licitação por parte da SEEDF para compra desse produto para toda rede. Sendo assim, o setor está aguardando a concretização e recebimento desse material para deliberar novamente sobre a referida verba.

### **2.11 Execução do PDAF**

*Ação:* Utilização de recursos advindos do Programa de Descentralização Financeira e Orçamentária para melhorar as condições físicas e tecnológicas da EAPE.

Em 2022, começou a tramitar processo para recebimento da 2º parcela do PDAF de 2021, a qual foi liberada e utilizada em julho de 2022 para a reforma do auditório e criação do Espaço Cultural Cecília Meireles.

A EAPE possui 3 parcelas de PDAF referente ao ano de 2022 que foram liberadas para uso de custeio em setembro e são compostas por:

- 1ª parcela - 100.000,00 reais
- 2ª parcela - 70.000,00 reais
- 3ª parcela - 61.090,65 reais

O setor informa que inicialmente planeja-se utilizar esses recursos com a instalação de ar-condicionado e troca de janelas do auditório, pintura de salas de aula e instalação de gaiolas protetoras de projetor em 16 salas.

### **2.12 Reformas das Condições Físicas e Tecnológicas e Provimento de Recursos Materiais**

*Ação:* Melhorias nas dependências físicas e tecnológicas para potencializar e qualificar os serviços prestados aos servidores da SEEDF.

Em 2022 foi realizada a manutenção da infraestrutura da EAPE em parceria com a Subsecretaria de Infraestrutura Escolar – SIAE.



Além da ação acima citada, em 2022 foram desenvolvidas as seguintes ações:

- Na sala 68 foram instalados 10 pontos elétricos, 1 exaustor e duas ligações para ar-condicionado com o apoio da SIAE.

- Produção de banners para o Lab Crie e para o Centro Cultural Cecília Meireles e placas de identificação da biblioteca e Lab Crie com apoio da SUAG.

- Também foram recebidos bens e mercadorias apreendidas, doadas pela Receita Federal do Brasil no valor de R\$68.494,25 (sessenta e oito mil, quatrocentos e noventa e quatro reais e vinte e cinco centavos).

- Recebimento de doação da Regional do Plano Piloto de 2 aparelhos de ar-condicionado de 24 mil btus, 1 chaleira elétrica, uma sanduicheira grill, 1 forno elétrico.

- Apoio logístico ao Curso da Segurança Pública - SSPDF, salas 12/13/14.

- Troca das lâmpadas das salas 62

- Apoio logístico a evento da SUGEPE na sala 62.

- Apoio logístico a Assessoria de Gestão de Projetos - sala 41.

- Colocação de ponto de rede nas salas: 48/49/50/51/52/53/60/61

- Reforma do auditório e do espaço cultural - Cecília Meireles.

- Apoio Logístico na Inauguração do Auditório e Espaço Cultural Cecília Meireles.

- Colocação de rack de informática na sala 51

- Manutenção, troca de torneiras nos banheiros com a execução feita pela empresa MHS

- Colocação de 200 metros quadrados de manta asfáltica para cobrir o telhado do auditório

- SEI encaminhado para todos os setores da EAPE para conferência patrimonial, retorno para GDOL dia 04/12

## **2.13 Emissão de Documentação**

Em agosto de 2022 foi feita a fusão entre os setores de documentação e inscrição, passando a atender como SINDOC, exercendo agora as seguintes ações:

<ul style="list-style-type: none"> <li>• Acompanhar as inscrições dos cursistas nos cursos oferecidos pela EAPE</li> </ul>
<ul style="list-style-type: none"> <li>• Publicar as propostas dos cursos apresentadas pelas gerências</li> </ul>
<ul style="list-style-type: none"> <li>• Registrar as propostas e atas de cursos</li> </ul>
<ul style="list-style-type: none"> <li>• Inserir os cursistas inscritos no SIGEAPE na plataforma MOODLE</li> </ul>
<ul style="list-style-type: none"> <li>• Acompanhar a rotina dos cursistas.</li> </ul>
<ul style="list-style-type: none"> <li>• Emitir certificados e declarações de cursos</li> </ul>
<ul style="list-style-type: none"> <li>• Tramitar a documentação de “Autorização de Pesquisa”</li> </ul>

Em 2022, até 14 de dezembro, foram:

- Emitidos 4.642 certificados,
- Confeccionadas 389 declarações,
- Realizados 309 registros de propostas e
- Executados 3.674 suporte/informações aos cursistas (Presencial/Tel/e-mail)

#### **2.14 Atendimento à Ouvidoria**

*Ação:* Espaço dedicado ao cidadão para registros de manifestações.

Em 2022 foram recebidas 10 reclamações, 18 elogios e 2 sugestões, 4 informações e 5 solicitações.

#### **2.15 Curso de MBA**

*Ação:* A Secretaria de Estado de Educação, por meio da EAPE - Subsecretaria de Formação Continuada dos Profissionais de Educação e o GDF firmaram parceria com o SEBRAE, sendo responsável pelo pagamento das bolsas. O Instituto Educacional Essência do Saber através do Programa Digitus Empreendedor oferta as disciplinas trabalhadas na pós-graduação.

Inicialmente foram ofertadas 1000 bolsas e, atualmente está com 538 cursistas de 230 escolas da rede.

#### **2.16 Atendimento e Disponibilização das Instalações Físicas às Instituições Externas**

Ação: Empréstimo das instalações físicas da EAPE a instituições externas para a realização de palestras, formação e apresentações diversas.

### Eventos na EAPE com empréstimo dos espaços da EAPE - 2022

SUGEP - curso de formação de professores	janeiro/22
SUBIN - reunião IDECACE	23 a 29/03/22
SINPRO - reunião	04/04/22
GABINETE SECRETARIA - reunião Comitê pela Paz	06 e 07/04/22
CONAPE II	29/04/22
UNB/FUB/MEC/SEMESP - curso de especialização em Educação do Campo	30/04/22
SUGEP QVT - ação de acolhimento e escuta solidária dos servidores com deficiência da SEEDF	10,17,24 e 31/05/22
UNB/Uniebs - lançamento do livro Com a Sistematização da Experiência 1ª edição do Programa Escola da Terra no DF	25/05/22
ARI/SUPLAV	26/05/22
TODAS AS SUBSECRETARIAS - curso de formação dos empossados da carreira CAE	22/06 a 25/07
ASSESSORIA DE GESTÃO DE PROJETOS - sala 41	20/07 a 08/08/22
CURSO DA SSPDF - salas 12,13 e 14	03/08 a 31/08/22
SUGEP - modulação - sala 62	04/08 a 31/08/22
Encontro de Orientação – Trilha do PDAF (auditório)	01/09 e 02/09
Entrevistas de Bancas – SUBEB e SUBIN (sala 41)	31/08 A 16/09
Laboratório de Informática, o mês todo para o GT Reelaboração de Catálogo de Eletivas/Trilhas - DIEM/SUBEB.	Durante todo o mês de outubro
Triagem dos estudantes NEEs – Regional do Plano Piloto (salas 01,12,13,14,15,17,18,19,20 e 21)	14/10 e 26/10
Encontro de Saberes - Unidades Socioeducativas – SUBEB (salas 14 e 15)	27/10
Evento das Escolas cívico-militares – Gabinete SEEDF	04/11
Triagem dos estudantes NEEs – Regional do Plano Piloto	04/11
Aula inaugural programa Re-Integro – GEMEB/EAPE	09/11
Levantamento de interesses dos estudantes- SUBEB	17/11

Uso do livro didático - SUBEB	24/11
Divulgação e orientações sobre a Unidade Curricular Projeto de Vida, no auditório, período matutino e vespertino – SUBEB	22/11
IV Seminário de Qualidade de Vida e Bem estar no Trabalho, no auditório, período matutino e vespertino - SUGEPE	23/11
Conferência Regional do Conselho dos Direitos da Criança e do Adolescente do DF, no auditório, período matutino e vespertino – CDCA/DF	25/11
Aulas no auditório das Escolas cívico-militares (Gabinete SEEDF)	09 e 16/11
Laboratório de Informática, o mês todo para o GT Reelaboração de Catálogo de Eletivas/Trilhas - DIEM/SUBEB	Sala 41

## 2.17 VISITAS ÀS COORDENAÇÕES REGIONAIS DE ENSINO

*Ação:* Trata-se de ação desenvolvida pessoalmente pela Subsecretária Maria das Graças de Paula Machado, em que visitou as regionais de ensino para fazer a divulgação do projeto EAPE VAI à Escola e cursos ofertados no 1º semestre letivo, bem como colher demandas levantadas durante estas visitas.

## 2.18 GABINETE ITINERANTE DA SEEDF

*Ação* destinada a visita da Secretaria de Educação e seus Subsecretários às regionais de ensino. A Subsecretária da Subsecretaria de Formação Continuada dos Profissionais da Educação - EAPE participou dessa ação acompanhada de um de seus assessores. As visitas aconteceram nas datas abaixo relacionadas.

Regional	Data
Sobradinho	30/05/22
Taguatinga	01/06/22

Samambaia	02/06/22
Paranoá	03/06/22
Plano Piloto	05/06/22
Núcleo Bandeirante	08/06/22
Santa Maria	09/06/22
Ceilândia	10/06/22
Guará	13/06/22
Recanto das Emas	14/06/22
Gama	15/06/22
Brazlândia	20/06/22
São Sebastião	22/06/22
Planaltina	23/06/22

## **BIBLIOGRAFIA**

BRASIL. Lei Complementar nº 840, de 23 de dezembro de 2011, metas 16 e 16.7 do PDE

BRASIL. Lei nº 5.105 de 03 de maio de 2013

BRASIL. Lei 5.106 de 03 de maio de 2013

DISTRITO FEDERAL. Ordem de Serviço nº 03, de 11 de março de 2022, DODF 049 14-03-2022

DISTRITO FEDERAL. Parecer nº 144/2021 CEDF, de 14 de dezembro de 2021

DISTRITO FEDERAL. Portaria nº 764, de 08 de agosto de 2022, DODF 149 - 09-08-2022

SILVA, W. C. et al. O planejamento estratégico na administração pública: um estudo multicaso. Revista de C. Humanas, Viçosa. v. 13, n.1. p. 90-101, jan/jun. 2013. Disponível em <<https://www.locus.ufv.br/bitstream/123456789/13024/1/artigo6vol13-1.pdf>>. Acesso em 15 set. 2022.

THIOLLENT, M. Metodologia da pesquisa-ação. 17 ed. São Paulo: Cortez, 2009.

## APÊNDICES E ANEXOS

### Apêndice I – EAPE VAI À ESCOLA 2021

#### Lives 2021

LIVES	CANAL	VISUALIZAÇÕES*
Perspectivas de lutos e perdas na pandemia – GOET 02/22	EAPE ON LINE YOUTUBE	2700
O ato de educar produzindo sentidos e vivências transformadoras - GETEB	EAPE ON LINE YOUTUBE	302
Live de encerramento do projeto em 2021, Como você sobreviveu a 2021?	EAPE ON LINE YOUTUBE	200
Live de encerramento do projeto em 2021, Como você sobreviveu a 2021?	EAPE ON LINE YOUTUBE	200
Live Dia Internacional da Mulher TJDFT 09/03	EAPE ON LINE YOUTUBE	<b>564</b>
Live Dia internacional contra discriminação racial 23/03	EAPE ON LINE YOUTUBE	302
Live PDAF 15/06	EAPE ON LINE YOUTUBE	497
<b>Visualizações</b>		<b>3.202</b>

#### Salas de Coordenação Realizadas 2021

TEMÁTICA	PARTICIPANTES
Qualidade de vida no Trabalho	580 pessoas em 6 turnos de formação - Teams
Mediação de Conflitos	580 pessoas em 6 turnos de formação - Teams
SAEB	590 pessoas, em 6 turnos de formação – Teams
O direito de brincar e a ludicidade na escola	180 pessoas em 2 turnos de formação – meet
Reflexões sobre a avaliação em tempos de pandemia	180 pessoas em 2 turnos de formação – meet
Reflexões sobre a avaliação em tempos de pandemia	80 pessoas em 1 turno de formação – meet
Projeto literário como eixos estruturante do projeto do BIA	180 pessoas em 2 turnos de formação - meet
O inventário nas práticas pedagógicas das escolas do campo no DF	580 pessoas em 6 salas – meet
<b>TOTAL ATENDIDOS</b>	<b>2.950</b>

## Apêndice II – ESCOLAS VISITADAS PELO PROJETO EVAE

### 1ª Semana Pedagógica - fevereiro/2022

<b>CRE Brazlândia</b>	<b>GETEB</b> <ul style="list-style-type: none"><li>- CIL de Brazlândia</li><li>- Escola Técnica Deputado Juarezão</li><li>- CEM 01 de Brazlândia</li><li>- CEM 02 de Brazlândia</li><li>- CEF Incra 08 de Brazlândia</li><li>- CED 04 de Brazlândia</li><li>- CED Irmã Regina Velanes Regis</li></ul> <b>GOET</b> <ul style="list-style-type: none"><li>- Escola Classe 03 – (Ensino Fundamental - Anos Iniciais)</li><li>- Centro de Ensino Fundamental 03 – (Ensino Fundamental - Anos Finais)</li><li>- Escola Classe Incra 08 (Educação Infantil e Ensino Fundamental (Anos Iniciais)</li><li>- Escola Classe Almécegas - Educação Infantil e Ensino Fundamental (Anos Iniciais)</li></ul>
<b>CRE Ceilândia</b>	<b>GEMEB</b> <ul style="list-style-type: none"><li>- Centro de Ensino Fundamental 10; 26; 27; 28 e 30.</li><li>- Escola Classe: 03; 21; 22; 24; 25; 26;27 e 48.</li><li>- CAIC Anísio Teixeira</li><li>- Centro Educacional: 07</li><li>- Centro de Ensino Especial: 01; 02</li></ul> <b>GETEB</b> <ul style="list-style-type: none"><li>- EC Incra 09</li><li>- CEPI IPÊ AMARELO</li><li>- CEPI JASMIM</li><li>- CEF Maria do Rosário</li><li>- CEF 02 de Ceilândia</li><li>- CEF 07 de Ceilândia</li><li>- CEF 04 de Ceilândia</li><li>- CEM 03 de Ceilândia</li><li>- CILC</li><li>- CEF 19 de Ceilândia</li><li>- CEF 11 de Ceilândia</li><li>- ESCOLA CLASSE 43</li><li>- ESCOLA CLASSE 48</li></ul> <b>GOET</b> <ul style="list-style-type: none"><li>- Centro de Ensino Médio 02 - Ensino Médio</li></ul>



	<ul style="list-style-type: none"> <li>- Escola Classe 15 de Ceilândia - Ensino Fundamental / Anos Iniciais</li> <li>- Escola Classe 15 de Ceilândia - Ensino Fundamental / Anos Iniciais</li> </ul>
<b>CRE Gama</b>	<p><b>GEMEB</b></p> <ul style="list-style-type: none"> <li>- CRE Plano Piloto/Cruzeiro</li> <li>- Escola Classe 06; 10</li> <li>- Jardim de Infância 302 Norte; 106 Norte; 102 Norte</li> <li>- Centro de Ensino Fundamental 04</li> <li>- Escola Classe 01</li> <li>- Centro de Ensino Médio 02</li> <li>- Escola Técnica de Brasília</li> <li>- Escola Classe 106 Norte</li> <li>- Centro de Ensino Fundamental CAEB; Vila Planalto</li> </ul> <p><b>GOET</b></p> <ul style="list-style-type: none"> <li>- Centro de Ensino Médio 01 - Ensino Médio</li> <li>- Centro de Ensino Médio 02 - Ensino Médio</li> <li>- CEM Integrado a Educação Profissional do Gama - Ensino Médio</li> <li>- Centro Educacional Gesner Teixeira - Ensino Fundamental (Anos Finais)</li> </ul>
<b>CRE Guará</b>	<p><b>GEMEB</b></p> <ul style="list-style-type: none"> <li>- Escola Classe 02;03</li> </ul> <p><b>GETEB</b></p> <ul style="list-style-type: none"> <li>- CEI 1 da Estrutural</li> <li>- CEF 5 Guará</li> <li>- EC 6 Guará</li> <li>- CED 4 Guará</li> </ul> <p><b>GOET</b></p> <ul style="list-style-type: none"> <li>- Escola Técnica do Guará Professora Teresa Ondina Maltese - Ensino Fundamental (Anos Finais)</li> </ul>
<b>CRE Núcleo Bandeirante</b>	<p><b>GEMEB</b></p> <ul style="list-style-type: none"> <li>- Centro de Ensino Fundamental 01 e 02</li> <li>- Escola Classe 01; 02; Kanegae</li> <li>- Centro de Ensino Médio 01</li> <li>- Centro de Ensino de Línguas</li> <li>- Centro de Educação Infantil 01</li> <li>- CAIC JK</li> </ul> <p><b>GETEB</b></p> <ul style="list-style-type: none"> <li>- EC 01 Candangolândia</li> </ul>
<b>CRE PP</b>	<p><b>GETEB</b></p> <ul style="list-style-type: none"> <li>- CEF 102 Norte</li> <li>- Centro Ensino Médio Elefante Branco</li> </ul>

	<ul style="list-style-type: none"> <li>- Centro Ensino Médio Paulo Freire</li> <li>- Centro Ensino Médio Asa Norte CEAN</li> <li>- Centro Ensino Médio Setor Oeste</li> <li>- Jardim De Infância 108 Sul</li> <li>- Jardim De Infância 01 do Cruzeiro</li> <li>- JI 02 Cruz</li> <li>- Escola Parque da 313-314 Sul</li> </ul> <p><b>GOET</b></p> <ul style="list-style-type: none"> <li>- Jardim de Infância 02 - Educação Infantil</li> <li>- Centro de Ensino Fundamental 102 Norte - Ensino Fundamental</li> <li>- Centro de Ensino Fundamental 104 Norte - Ensino Fundamental</li> <li>- Biblioteca Infantil 104/304 - Público em Geral</li> <li>- Biblioteca Escolar e Comunitária da EQS 108/308 - Público em Geral</li> <li>- Escola Classe 113 Norte - Educação Infantil</li> <li>- Escola Classe 114 Sul - Educação Infantil</li> <li>- Escola Classe 115 Norte - Educação Infantil</li> <li>- Escola Classe 304 Norte - Educação Infantil</li> <li>- Escola Classe 312 Norte - Educação Infantil</li> <li>- Jardim de Infância 312 Norte - Educação Infantil</li> <li>- Jardim de Infância 314 Sul - Educação Infantil</li> <li>- Escola Classe 314 Sul - Educação Infantil</li> <li>- Escola Classe 316 Sul - Educação Infantil</li> <li>- Escola Classe 411 Norte - Educação Infantil</li> <li>- Escola Classe 415 Norte - Educação Infantil</li> <li>- Escola Classe 708 Norte - Educação Infantil</li> <li>- Escola Classe Aspalha – Lago Norte - Ensino Fundamental (anos iniciais)</li> <li>- Escola Classe Beija-Flor - Educação Infantil</li> <li>- Escola Classe Granja do Torto - Educação Infantil</li> <li>- Centro de Ensino Fundamental Polivalente - Ensino Fundamental</li> <li>- Centro Ensino Médio Setor Leste - Ensino Médio</li> <li>- Centro de Ensino Especial de Deficientes Visuais - Ensino Fundamental (Anos Finais)</li> <li>- Escola de Música de Brasília - Ensino Médio</li> <li>- CEJAEP EaD – EJA e Ed. Profissional - Ensino Médio</li> <li>- CESAS – EJA Asa Sul - Ensino Médio</li> </ul>
<b>CRE Paranoá</b>	<p><b>GEMEB</b></p> <ul style="list-style-type: none"> <li>- Centro de Ensino Fundamental 01; 02 e 04</li> <li>- Escola Classe 04; 05</li> </ul>

	<p><b>GETEB</b></p> <ul style="list-style-type: none"> <li>- Escola Classe 02 do Paranoá</li> <li>- Escola Classe Jardim Botânico</li> </ul>
<b>CRE Recanto das Emas</b>	<p><b>GEMEB</b></p> <ul style="list-style-type: none"> <li>- Centro de Ensino Médio 804</li> <li>- Centro de Ensino Fundamental 106</li> </ul> <p><b>GETEB</b></p> <ul style="list-style-type: none"> <li>- Escola Vila Buritis</li> <li>- EC 803 Recanto das Emas</li> <li>- EC 401 Recanto</li> </ul>
<b>CRE Samambaia</b>	<p><b>GEMEB</b></p> <ul style="list-style-type: none"> <li>- Centro de Ensino Fundamental 120.</li> <li>- Escola Classe: 318; 303; 108; 121; 111 e 317</li> <li>- Centro de Educação Infantil 307</li> </ul> <p><b>GETEB</b></p> <ul style="list-style-type: none"> <li>- EC Guariroba</li> <li>- CAIC Ayrton Senna</li> <li>- EC 604 DE Samambaia</li> <li>- EC 325 DE Samambaia</li> <li>- EC 419 DE Samambaia</li> <li>- EC 318 DE Samambaia</li> <li>- CAIC HELENA REIS - Samambaia</li> <li>- EC 604 DE Samambaia</li> </ul> <p><b>GOET</b></p> <ul style="list-style-type: none"> <li>- Centro de Ensino Médio 304 - Ensino Médio</li> <li>- Escola Classe 501 - Educação Infantil</li> <li>- Escola Classe 502 - Educação Infantil</li> <li>- Centro de Ensino Fundamental 504 - Ensino Fundamental</li> <li>- Escola Classe 510 - Educação Infantil</li> </ul>
<b>CRE São Sebastião</b>	<p><b>GETEB</b></p> <ul style="list-style-type: none"> <li>- CEF do Bosque de São Sebastião</li> <li>- Centro de Educação Infantil 05 de São Sebastião</li> </ul> <p><b>GOET</b></p> <ul style="list-style-type: none"> <li>- Escola Classe 104 de São Sebastião - Educação Infantil</li> <li>- Escola Classe Dom Bosco de São Sebastião - Ensino Fundamental</li> <li>- Escola Classe Vila Nova de São Sebastião - Educação Infantil</li> <li>- Creche Bem-me-quer - Educação Infantil (Creche)</li> </ul>
<b>CRE Sobradinho</b>	<ul style="list-style-type: none"> <li>- EC 11 Sobradinho (GETEB)</li> </ul> <p><b>GOET</b></p>

	<ul style="list-style-type: none"> <li>- Centro de Ensino Especial 01 de Sobradinho - Ensino Especial</li> <li>- Escola Classe 05 de Sobradinho - Educação Infantil</li> <li>- Escola Classe Lobeiral - Educação Infantil</li> <li>- Escola Classe Olhos D'água - Educação Infantil</li> </ul>
<b>CRE Taguatinga</b>	<p><b>GEMEB</b></p> <ul style="list-style-type: none"> <li>- Escola Técnica de Brasília</li> <li>- Escola Classe 106 Norte</li> <li>- Centro de Ensino Fundamental CAEB; Vila Planalto</li> </ul> <p><b>GETEB</b></p> <ul style="list-style-type: none"> <li>- CEF AREAL</li> <li>- EC 8 Taguatinga</li> <li>- EC 11 de Taguatinga</li> <li>- SEJUS – Secretaria de Justiça – DF</li> </ul> <p><b>GOET</b></p> <ul style="list-style-type: none"> <li>- Centro de Ensino Fundamental 03 de Taguatinga - Ensino Fundamental (Anos Finais)</li> <li>- Centro de Ensino Médio 03 de Taguatinga - Ensino Médio, Ensino Médio em Tempo Integral e Novo Ensino Médio</li> <li>- Centro de Ensino Fundamental 04 de Taguatinga - Ensino Fundamental (Anos Finais)</li> <li>- Centro de Ensino Médio 05 de Taguatinga - Ensino Médio</li> </ul>

## 2ª Semana Pedagógica - agosto/2022

<b>CRE Brazlândia</b>	<p><b>GEMEB</b></p> <ul style="list-style-type: none"> <li>- Escola Classe 01</li> <li>- Centro Educacional 02</li> </ul> <p><b>GOET</b></p> <ul style="list-style-type: none"> <li>- Centro Educacional Incra 08</li> <li>- Centro de Educação Infantil 02</li> <li>- Escola Classe 05</li> <li>- Escola Classe 07</li> </ul>
<b>CRE Ceilândia</b>	<p><b>GEMEB</b></p> <ul style="list-style-type: none"> <li>- Escola Classe Zilda Arns</li> <li>- Escola Classe Boa Esperança</li> <li>- INCRA 07</li> </ul> <p><b>GOET</b></p> <ul style="list-style-type: none"> <li>- Centro de Ensino Educacional 02</li> </ul>

	<p><b>GETEB</b></p> <ul style="list-style-type: none"> <li>- Centro de Educação Infantil 01</li> <li>- EPAT</li> <li>- Escola Classe 24</li> <li>- Centro de Ensino Fundamental 02</li> <li>- Centro de Ensino Fundamental 04</li> <li>- Centro de Ensino Fundamental 07</li> <li>- Centro de Ensino Fundamental 19</li> <li>- Centro de Ensino Médio 04</li> <li>- Centro de Ensino Médio 03</li> <li>- Escola Classe 50</li> <li>- Centro de Ensino Fundamental 27</li> </ul>
<b>CRE Gama</b>	<p><b>GOET</b></p> <ul style="list-style-type: none"> <li>- Escola Classe 18</li> </ul> <p><b>GETEB</b></p> <ul style="list-style-type: none"> <li>- Jardim de Infância 05</li> </ul>
<b>CRE Guará</b>	<p><b>GOET</b></p> <ul style="list-style-type: none"> <li>- Centro de Ensino Fundamental 02</li> <li>- Centro de Ensino Fundamental 02 da Estrutural</li> <li>- Centro de Ensino Fundamental 04</li> <li>- Centro de Ensino Fundamental 01</li> <li>- Centro de Ensino Fundamental 10</li> <li>- Escola Classe SRIA</li> <li>- Escola Classe 02 da Estrutural</li> <li>- Escola Classe 01 da Estrutural</li> <li>- Jardim de Infância Lúcio Costa</li> <li>- Centro de Ensino Fundamental 05</li> </ul> <p><b>GETEB</b></p> <ul style="list-style-type: none"> <li>- Escola Classe 01</li> <li>- Escola Classe 05</li> <li>- Escola Classe 06</li> <li>- Escola Classe 08</li> <li>- Centro Educacional 04</li> <li>- Centro de Ensino Fundamental 08</li> </ul>
<b>CRE Núcleo Bandeirante</b>	<p><b>GEMEB</b></p> <ul style="list-style-type: none"> <li>- Escola Parque da Natureza e Esporte</li> <li>- Escola Classe 03</li> <li>- Escola Classe 05</li> <li>- Centro de Ensino Fundamental 01</li> <li>- CIL</li> </ul> <p><b>GOET</b></p> <ul style="list-style-type: none"> <li>- CEF Agroubano IPE</li> </ul> <p><b>GETEB</b></p>

	- Escola Classe 01 – Riacho Fundo II
<b>CRE Paranoá</b>	<p><b>GEMEB</b></p> <ul style="list-style-type: none"> <li>- Escola Classe Santa Helena</li> <li>- Escola Classe Cora Coralina</li> </ul> <p><b>GOET</b></p> <ul style="list-style-type: none"> <li>- CAIC Santa Paulina</li> <li>- Centro de Educação Infantil Suassuna</li> </ul> <p><b>GETEB</b></p> <ul style="list-style-type: none"> <li>- Centro de Educação Infantil 01</li> <li>- Centro de Ensino Fundamental Jardim II</li> <li>- Centro de Ensino Fundamental 01</li> <li>- Centro de Ensino Médio 01</li> </ul>
<b>CRE Planaltina</b>	<p><b>GEMEB</b></p> <ul style="list-style-type: none"> <li>- Escola Classe Reino das Flores</li> <li>- Centro de Educação Infantil Pipiripau</li> <li>- Centro Educacional Águas do Cerrado</li> </ul> <p><b>GOET</b></p> <ul style="list-style-type: none"> <li>- Escola Classe 104</li> <li>- CEF Juscelino Kubitschek</li> </ul> <p><b>GETEB</b></p> <ul style="list-style-type: none"> <li>- Escola Classe Rajadinha</li> </ul>
<b>CRE Plano Piloto</b>	<p><b>GEMEB</b></p> <ul style="list-style-type: none"> <li>- CEI 01 de Brasília e Educação</li> <li>- Centro de Ensino Especial de Brasília</li> <li>- Escola Classe Shi Sul</li> <li>- Escola Classe Jardim Botânico</li> <li>- Escola Classe 111 Sul</li> <li>- Escola Classe 302 Norte</li> <li>- Escola Classe 312 Norte</li> <li>- Escola Classe 403 Norte</li> <li>- Escola Classe 411 Norte</li> <li>- Jardim de Infância 01</li> <li>- Jardim de Infância 312 Norte</li> <li>- Centro de Ensino Fundamental GAN</li> <li>- Centro de Ensino Fundamental 102 Norte</li> <li>- Centro de Ensino Fundamental 104 Norte</li> <li>- Centro de Ensino Fundamental 306 Norte</li> <li>- Centro de Ensino Fundamental Don Orione</li> <li>- Escola Classe 405 Norte</li> <li>- Escola Classe 407 Norte</li> <li>- Escola Classe 106 Norte</li> <li>- Escola Classe 708 Norte</li> </ul> <p><b>GOET</b></p>

	<ul style="list-style-type: none"> <li>- Escola Classe 111 Sul</li> <li>- Escola Classe 209 Sul</li> <li>- Centro de Ensino Especial 02</li> <li>- Centro de Ensino Especial de Deficientes Visuais</li> <li>- Escola Parque 210/211 Sul</li> <li>- CEJAEP – EAD</li> <li>- Centro de Ensino Fundamental 01 do Planalto</li> <li>- Escola Classe 102 Sul</li> <li>- Centro de Ensino Fundamental 104 Norte</li> <li>- Jardim de Infância 304 Norte</li> <li>- Escola Classe 403 Norte</li> <li>- Jardim de Infância 404 Norte</li> <li>- Centro de Ensino Fundamental 102 Norte</li> <li>- Centro de Ensino Fundamental 103 Sul</li> <li>- Jardim de Infância 02 do Cruzeiro</li> <li>- Escola Parque 111 Norte</li> <li>- Escola Classe 08 do Cruzeiro</li> <li>- Centro de Ensino Fundamental 01 do Cruzeiro</li> <li>- Centro de Ensino Fundamental 07 de Brasília</li> <li>- CEMI do Cruzeiro</li> <li>- Casa da Criança Pão de Santo Antônio</li> <li>- Casa do Candango</li> <li>- Centro Educacional 01</li> <li>- CEPI Jacarandá de Malta</li> <li>- Escola Classe 302 Norte</li> <li>- Biblioteca Comunitária 108 Sul</li> <li>- Biblioteca Infantil 104/304</li> <li>- Escola Classe 314 Sul</li> <li>- Centro de Ensino Fundamental Polivalente</li> <li>- Jardim de Infância 314 Sul</li> <li>- Escola Classe 316 Sul</li> <li>- Jardim de Infância 316 Sul</li> <li><b>GETEB</b></li> <li>- Jardim de Infância 303 Sul</li> <li>- Jardim de Infância 305 Sul</li> <li>- CEMI Cruzeiro</li> <li>- Centro Educacional 02 Cruzeiro</li> <li>- Escola Classe 04 Cruzeiro</li> <li>- Centro de Ensino Fundamental 01 Cruzeiro</li> <li>- CEFAB</li> <li>- Escola Classe 05 Cruzeiro</li> <li>- Escola Parque 308 Sul</li> <li>- Centro de Ensino Fundamental CASEB</li> <li>- Centro de Educação Infantil Gavião – Lago Norte</li> </ul>
--	--

	<ul style="list-style-type: none"> <li>- Escola Classe 108 Sul</li> <li>- Jardim de Infância 308 Sul</li> </ul>
<b>CRE Recanto das Emas</b>	<p><b>GETEB</b></p> <ul style="list-style-type: none"> <li>- Centro de Ensino Fundamental 802</li> <li>- Centro de Ensino Fundamental 106</li> <li>- Centro de Ensino Fundamental 801</li> <li>- Centro de Ensino Fundamental 206</li> <li>- Centro de Ensino Fundamental 101</li> <li>- Centro de Ensino Fundamental 405</li> <li>- Centro de Ensino Fundamental 602</li> </ul>
<b>CRE Samambaia</b>	<p><b>GETEB</b></p> <ul style="list-style-type: none"> <li>- Centro de Educação Infantil 210</li> <li>- Centro de Educação Infantil 307</li> <li>- Escola Classe 604</li> <li>- Escola Classe 415</li> </ul>
<b>CRE Santa Maria</b>	<p><b>GOET</b></p> <ul style="list-style-type: none"> <li>- Centro de Ensino Fundamental 403</li> <li>- Centro de Ensino Fundamental 209</li> <li>- Escola Classe 01 Porto Rico</li> <li>- Escola Classe 100</li> </ul> <p><b>GETEB</b></p> <ul style="list-style-type: none"> <li>- Centro de Ensino Médio 417</li> <li>- Centro de Ensino Médio 404</li> </ul>
<b>CRE Sobradinho</b>	<p><b>GEMEB</b></p> <ul style="list-style-type: none"> <li>- Escola Classe Boa Vista</li> <li>- Escola Classe Catingueiro</li> <li>- Escola Classe Ribeirão</li> <li>- Escola Classe Sonhem de cima</li> <li>- Escola Classe 01</li> <li>- Escola Classe 04</li> <li>- Centro de Educação Infantil 01</li> <li>- Centro de Educação Infantil 02</li> <li>- CAIC</li> <li>- Escola Classe 13</li> <li>- CIL</li> <li>- Centro de Educação Infantil 04</li> <li>- Escola Classe 12</li> </ul> <p><b>GOET</b></p> <ul style="list-style-type: none"> <li>- CEE 01</li> <li>- Escola Classe Olhos D' Água</li> <li>- Escola Classe 05</li> <li>- Escola Classe 14</li> <li>- Centro de Ensino Fundamental 05</li> </ul>



	<ul style="list-style-type: none"> <li>- Escola Classe Lobeiral</li> </ul> <p><b>GETEB</b></p> <ul style="list-style-type: none"> <li>- Centro de Educação Infantil 01</li> <li>- Centro de Educação Infantil 04</li> <li>- Escola Classe 11</li> <li>- Centro de Ensino Médio 01</li> <li>- Centro Educacional 03</li> <li>- Centro de Ensino Fundamental 03</li> <li>- Centro de Ensino Médio 02</li> </ul>
<b>CRE São Sebastião</b>	<p><b>GEMEB</b></p> <ul style="list-style-type: none"> <li>- Centro de Educação Infantil 05</li> <li>- CAIC Unesco</li> <li>- Escola Classe Dom Bosco</li> </ul> <p><b>GOET</b></p> <ul style="list-style-type: none"> <li>- Centro de Educação Infantil 01</li> <li>- Creche Oásis Bem-querer</li> </ul> <p><b>GETEB</b></p> <ul style="list-style-type: none"> <li>- Centro de Ensino Fundamental Bosque</li> <li>- Centro de Ensino Médio 01</li> <li>- Centro Educacional São Francisco</li> <li>- Escola Classe Agrovila São Sebastião</li> </ul>
<b>CRE Taguatinga</b>	<p><b>GETEB</b></p> <ul style="list-style-type: none"> <li>- Escola Classe 10</li> <li>- Escola Classe 17</li> <li>- Escola Classe 46</li> <li>- ECCA Vicente Pires</li> <li>- Escola Classe 52</li> <li>- Escola Classe 06</li> <li>- Escola Classe 08</li> <li>- CEMAB</li> <li>- Centro de Ensino Fundamental 15</li> <li>- Escola Classe 17</li> <li>- Centro de Ensino Fundamental 09</li> <li>- Centro de Ensino Fundamental 19</li> <li>- Escola Classe 01</li> <li>- Escola Classe 06</li> </ul>

## APÊNDICE III – SALAS DE COORDENAÇÃO E OFICINAS REALIZADAS

### 1º SEMESTRE 2022

#### GOET – Salas de Coordenação

TEMÁTICA	PARTICIPANTES
Assédio sexual e violência doméstica contra as mulheres, suas raízes e complexidades	429
Reforço à política de proteção da mulher e as famílias no DF.	548
Dia Internacional contra a Discriminação Racial - políticas de cotas e lei 10639/03: um panorama geral	263
Gênero e Diversidade Sexual	754
Ludicidade e brincadeiras na EI/BIA	20
Etnias Brasileiras	36
Cultura de Paz	15
Cultura de Paz no Contexto Escolar	70
Racismo Estrutural	60
Conselho de Classe	40
Comunicação não violenta	310
Autocuidado	30
Mediação de Conflitos	60
II Seminário de Cultura do Grupo Cultural Obará - Mossoró Dayó Eu falo de Felicidade	1000
A regulamentação do PDAF e as emendas distritais - Aline Caldas, Joedson Aguiar, Cícero Jean Alves	381
Desenvolvimento socioemocional e cultura de paz	87
<b>TOTAL ATENDIDOS</b>	<b>4103</b>

## GOET – Oficinas

TEMÁTICA	PARTICIPANTES
Brinquedos cantados, Trovas, Parlendas, e Travalínguas: ferramentas lúdicas para alfabetização	189
Educação antirracista e valores civilizatórios afro-brasileiros	16
<b>TOTAL ATENDIDOS</b>	<b>205</b>

## GETEB – Salas de Coordenação

TEMÁTICA	PARTICIPANTES
Jogos e Brincadeiras Atividades Lúdicas na Escola	1571
O ato de educar produzindo sentidos e experiências transformadoras	50
Práticas de leitura e escrita na alfabetização	100
Currículo da Educação Infantil	32
3º ciclo/avaliação formativa	84
Reagrupamento no 3º ciclo	40
Psicogênese da leitura e da escrita	50
Pedagogia Histórico-Crítica	80
Consciência Fonológica	160
Aprendizagem no 3ºciclo	30
Currículo da EI: especificidades e práticas	40
Ludicidade e brincadeiras na Educação Infantil/BIA	20
A magia do livro e da leitura	80
Relatório Descritivo Individual do Aluno	180
Mapeamento Ortográfico	50
Grafismo na Educação Infantil	60
Projeto de Leitura	30
MÚSICA E HISTÓRIA DO BRASIL NO SÉCULO XX	20
Artes e emoções na Educação Infantil	50
Por que a criança precisa brincar?	15
Imaginação e Criação/grafismo infantil	24
Professor! Não deixe a peteca cair! Identidade e valorização docente	155
RDIC-Relatório individual da criança	110
Aula espetáculo: "Estratégias didáticas para aulas criativas"	35

Avaliação Formativa na Formativa na Perspectiva dos Ciclos	30
Educação Especial e Inclusiva	30
Ciências da natureza na EI à luz da teoria Histórico-Cultural	80
Adequação Curricular	12
Formação Geral Básica e Avaliação no Novo Ensino Médio	75
Novo Ensino Médio - NEM	150
Jovem Escritor	40
Pedagogia Histórico-Crítica na pré-escola: fundamentos teóricos-metodológicos	400
Implementação do Currículo em Movimento do Distrito Federal na Educação Infantil e as especificidades da 1ª Infância.	200
<b>Total de Participantes no Semestre</b>	<b>4083</b>

#### GETEB – Oficinas

TEMÁTICA	PARTICIPANTES
Dança: Bem viver em Movimento	13
Arte na Biblioteca	13
<b>Total de Participantes no Semestre</b>	<b>26</b>

#### GEMEB – Salas de Coordenação

TEMÁTICA	PARTICIPANTES
Desafios da/na Socioeducação	5
Adequação Curricular	434
Saúde mental no pós -pandemia	30
A Educação Especial no contexto institucional da SEEDF	200
Pedagogia histórico-crítica e o papel da escola como locus privilegiado de formação"	57
Educação Inclusiva	60
Autismo	20

Organização Curricular pertinente à socioeducação e a atuação do professor em sala de aula nos núcleos de internação.	20
Leis e esclarecimentos sobre Adequação Curricular	39
Tempo Comunidade, no âmbito do curso " O Inventário e a Organização coletiva para a construção da escola do campo"	20
Avaliação NEM	40
Medicalização infantil	86
Cuidando de quem cuida	21
Adequação Curricular para estudantes com autismo, deficiência física e deficiência intelectual.	30
Desenvolvimento social e afetivo na perspectiva da Pedagogia Histórico-Cultural	50
Cultura de Paz e CNV	50
Metodologia do ensino de códigos e linguagens para professores de EJA	20
Inventário Social, Histórico, Cultural e Ambiental das Escolas do Campo do DF	20
Identidade e cultura surda:práticas e cantigas de roda	50
O inventário e a organização coletiva para a construção da Escola do Campo	41
Avaliação Formativa	78
Dia do Campo	200
Autocuidado	30
Corpo e escola	27
Elaboração de Processos Avaliativos	35
Oficina Muvuca- Chuva de sementes"	38
Transtornos Funcionais Específicos	40
<b>Total de Participantes no Semestre</b>	<b>1.741</b>

### GEMEB – Oficinas

TEMÁTICA	PARTICIPANTES
Cultura Digital, Currículos e Desenho Universal para a Aprendizagem	20
<b>Total de Participantes</b>	<b>20</b>

### GITEAD - Salas de Coordenação

TEMÁTICA	PARTICIPANTES
Cyberbullying	40
<b>Total</b>	<b>40</b>

### 2º SEMESTRE 2022

### GOET – Salas de Coordenação

TEMÁTICA	ATENDIDOS
Cultura de Paz	91
Desenvolvimento Socioemocional e Cultura de Paz	61
Gênero e Diversidade Sexual	200
Comunicação não violenta	261
Ludicidade: ferramenta indispensável para promover a alegria, o bem-estar e aprendizagem	28
Bem Estar e Qualidade de Vida	145
Sustentabilidade	32
Competências Socioemocionais	30
Racismo Estrutural	30
Reconhecimento da Diversidade	120
Valores Civilizatórios afrobrasileiros e educação antirracista	40
Educação Ambiental	80
Violência contra Mulheres, Crianças e Adolescentes	60
<b>Total</b>	<b>1.178</b>

**GOET - Oficinas**

TEMÁTICA	PARTICIPANTES
Brinquedos Cantados	21
<b>TOTAL ATENDIDOS</b>	<b>21</b>

**GETEB – Salas de Coordenação**

TEMÁTICA GERAL	PARTICIPANTES (EXPECTATIVA)
O ato de educar produzindo sentidos e experiências transformadoras	112
Diretrizes de Avaliação	103
Conceitos e Princípios de Avaliação	24
Estratégias Didáticas	89
TEA	30
Análise do Teste da Psicogênese	35
Projeto Literário na Escola	92
A Magia do Livro	137
Trilhas de Aprendizagem	41
Produção Textual	48
Projeto de Vida	40
Aprendendo a Cantar com Livros	60
Relatório de Avaliação	48
Professor! Não deixe a peteca cair!	22
Corpo e Movimento	14
Comunicação não violenta	32
OTP	40
A Boniteza no Ato de Educar	60
Teatro na Escola	30
Níveis da Psicogênese	18
Currículo da Educação Infantil	48
Educar Produzindo Sentido	52
Formação de Expectadores	30
Dança Práticas	14
<b>Total de Participantes no Semestre</b>	<b>1.219</b>

### GETEB – Oficinas

TEMÁTICA	PARTICIPANTES
Trilhas de Aprendizagem	20
Interdisciplinaridade para Ciências	17
<b>Total de Participantes</b>	<b>37</b>

### GEMEB – Salas de Coordenação

TEMÁTICA	Participantes
Jogos e Mediação	46
Eixos no Ensino da LP	61
TEA	21
Adequação Curricular	76
Educação no Campo	294
Agroecologia e o Inventário	34
Socioeducação	60
Transtornos Funcionais	14
Autismo	15
Educação Matemática	24
Inclusão	42
Educação Especial	36
<b>Total de Participantes</b>	<b>723</b>

### GEMEB – Oficinas

TEMÁTICA	Participantes
Educação do Campo	48
<b>Total de Participantes</b>	<b>48</b>

### GITEAD – Salas de Coordenação

TEMÁTICA	Participantes
Metodologias Ativas	22
Princípios da Edição	18
Vídeos aulas	50
<b>Total de Participantes</b>	<b>90</b>



# ANEXO I – CATÁLOGOS DE OFICINAS E SALAS DE COORDENAÇÃO OFERTADAS

## Catálogo Sala de Coordenação 1º Semestre:

<p><b>Quarta-feira é dia de Sala de Coordenação! Faça seu agendamento!</b></p> <ul style="list-style-type: none"><li>- Interdisciplinaridade entre Ciências Humanas e Música para abordagens em sala de aula</li><li>- Teatro na escola</li><li>- Jogos teatrais</li><li>- Teatro e diversidade</li><li>- Teatro do oprimido</li><li>- Teatro de animação</li><li>- Pedagogias do teatro</li><li>- Formação de espectadores</li><li>- Economia Criativa</li><li>- Arte - fazeres artísticos na rede</li><li>- Arte - legislação vigente e Currículo em Movimento</li><li>- Processos de aprendizagem: pensamento, emoção, criação e ludicidade</li><li>- Currículo da educação infantil e práticas integradas</li><li>- As 4 dimensões do Projeto de Vida no DF</li><li>- Socialização de práticas exitosas em Projeto de Vida</li><li>- Juventudes do século XXI</li><li>- O Direito de brincar e a ludicidade na escola</li><li>- Jogos, brincadeiras e atividades lúdicas na escola</li><li>- O mundo em transição</li><li>- O mundo em transição</li><li>- Matrizes da Educação no Campo</li><li>- Fundamentos da Educação no Campo</li><li>- Diretrizes de avaliação: aprendizagens institucional e em larga escala</li><li>- Brinquedos Cantados, Trovas, Parlendas e Trava-línguas: ferramentas lúdicas para a alfabetização</li></ul>	<p><b>SALA DE COORDENAÇÃO</b> <b>EAPE VAI À ESCOLA</b></p> <ul style="list-style-type: none"><li>- Pedagogia da Alternância</li><li>- Eixos do ensino de Língua Portuguesa: oralidade, leitura/escuta, produção (textual/multisemiótica) análise linguística/semiótica</li><li>- Competências socioemocionais<ul style="list-style-type: none"><li>- SEEA</li></ul></li><li>- Dificuldades de aprendizagens?<ul style="list-style-type: none"><li>- AEE<ul style="list-style-type: none"><li>- Saúde mental</li><li>- Ensino Especial</li><li>- Socioeducação</li></ul></li><li>- Gênero e diversidade<ul style="list-style-type: none"><li>- Inclusão</li></ul></li></ul></li><li>- Socioeducação: Identidade e Contexto</li><li>- Socioeducação: ECA, Direitos Humanos</li><li>- Socioeducação: Currículo e Diretrizes</li><li>- Socioeducação: Família e Projeto de Vida<ul style="list-style-type: none"><li>- Tecnologia assistiva</li></ul></li><li>- Adequações Curriculares: planejamento e registros</li><li>- Violência contra mulheres, crianças e adolescentes</li><li>- Bem-estar e qualidade de vida no trabalho<ul style="list-style-type: none"><li>- Comunicação não violenta CNV</li></ul></li><li>- Educação Ambiental: teoria e políticas públicas</li></ul>	<ul style="list-style-type: none"><li>- Guia, trilhas e caminhos para a sustentabilidade ambiental</li><li>- Gênero e diversidade sexual</li><li>- A pesquisa como instrumento de intervenção na organização do trabalho pedagógico</li><li>- Ludicidade: ferramenta indispensável para promover a alegria, o bem-estar e consequentemente a aprendizagem</li><li>- Conselho Escolar e Grêmio Estudantil e participação</li><li>- Cultura de paz e comunicação empática na escola<ul style="list-style-type: none"><li>- Comunicação não-violenta</li></ul></li><li>- Desenvolvimento socioemocional e cultura de paz</li><li>- Mediação de conflitos no contexto escolar</li><li>- Racismo religioso e contemporaneidade<ul style="list-style-type: none"><li>- Gestão escolar antirracistas</li></ul></li><li>- Princípios da edição e montagem na linguagem audiovisual<ul style="list-style-type: none"><li>- Edição de Vídeos</li><li>- Sons, Trilhas, Locuções, Podcast</li></ul></li><li>- Vídeo aulas: aperte o play, professor!</li><li>- Básico em animação - Rapidinhos e Animados</li></ul>  <p><b>Fale conosco: 99876 3724</b> <b>eapevaiaescola@edu.se.df.gov.br</b></p>
---	--	---

## Catálogo de Oficinas Ofertadas 1º Semestre:

- Jogos, brincadeiras e atividades lúdicas na escola: proporcionar aos professores da Educação Básica vivências de práticas corporais que possam contribuir para uma prática pedagógica atenta à corporalidade dos estudantes.
- Mágica ou ciência? Ciências da Natureza nos Anos Iniciais: apresentar estratégias lúdico-criativas para o ensino de ciências da natureza no Ensino Fundamental.
- O ensino de Ciência para o 3º ciclo do Ensino Fundamental: auxiliar professores e professoras de Ciências a refletirem sobre os aspectos que fundamentam e norteiam o Ensino de Ciências no contexto do 3º ciclo, por meio de alternativas pedagógicas que consideram os saberes escolares e o cotidiano dos estudantes.
- Interdisciplinaridade entre Ciências Humanas e Música para abordagens em sala de aula: visitar a história recente, correlacionando a cultura e a sociedade brasileiras do séc. XX, promovendo interdisciplinaridade entre História, Música e Sociologia e fornecendo bases para abordagens didático-pedagógicas.
- Corpo e movimento: a dança no contexto educacional: experimentações a partir de propostas corporais com foco na percepção e expressividade tendo como mote o movimento, vivenciando e refletindo sobre a dança inserida no contexto escolar pela perspectiva das Artes.
- Dança: bem-viver em movimento: contribuir com vivências na área da dança que possibilitem a expressão individual e criativa dos (as) participantes, de forma que expressem e (re)signifiquem suas subjetividades, criando assim novos meios para se repensar o autocuidado, o bem-estar e possíveis desdobramentos pedagógicos.
- Arte na Biblioteca: contribuir com vivências na área das artes visuais para discutir e refletir sobre a educação estética a partir de obras da literatura infantil.
- Novo Ensino Médio: apresentação/instrumentalização de assuntos diversos relacionados ao NEM no DF: Formação Geral Básica; Itinerários Formativos.
- Educação Ambiental: implementação de um plano de educação ambiental na escola, visando a redução, reutilização e reciclagem de recursos utilizados no dia a dia, tais como energia elétrica, água, sacolas plásticas, entre outros.
- Mediação de conflitos no contexto escolar: (re)significar os conflitos e favorecer o desenvolvimento de uma práxis pedagógica mediadora, que eduque para a paz, não-violência, cidadania e direitos humanos.



- Valores civilizatórios afrobrasileiros e educação antirracista: produzir e compartilhar conhecimento sobre africanidades e Cultura afrobrasileira, contribuindo na reflexão e combate às formas de racismo e de preconceito presentes no cotidiano escolar, e implementação das leis 10.639/03 e 11.645/08.
- A pesquisa como instrumento de intervenção na organização do trabalho pedagógico: promover a instrumentalização de docentes no âmbito da pesquisa como princípio formativo, através da orientação em relação à escrita científica e à elaboração de pareceres científicos sobre produções textuais nas áreas de Educação e Ensino.
- Cultura de paz e comunicação empática na escola: proporcionar espaços dialógicos de reflexão e vivência acerca da Cultura da Paz em suas diferentes dimensões, da convivência interpessoal pacífica e da comunicação empática e não-violenta no contexto escolar.
- Comunicação não-violenta: proporcionar espaços dialógicos de conhecimento e reflexão acerca da Comunicação não-violenta, contemplando seus princípios, componentes e passos, de modo a incentivar e promover caminhos empáticos para uma convivência interpessoal pacífica no contexto escolar.
- Desenvolvimento socioemocional e cultura de paz: proporcionar espaços dialógicos de reflexão e vivência acerca da Cultura da Paz no contexto escolar com foco nas dimensões intrapessoal e interpessoal, contemplando o desenvolvimento socioemocional e a construção de caminhos para a convivência interpessoal pacífica.
- Brinquedos Cantados, Trovas, Parlendas e Trava-linguas: ferramentas lúdicas para a alfabetização: promover a vivência de atividades práticas e reflexivas com Trovas, Parlendas, Brinquedos Cantados e Trava-linguas e levar o docente a perceber a musicalidade intrínseca nestas ferramentas lúdicas, tão importantes para a alfabetização.
- Princípios da edição e montagem na linguagem audiovisual: proporcionar espaços introdutórios de compreensão e análise da linguagem audiovisual a partir de práticas que tenham como foco a captação, edição e apreciação de obras audiovisuais.
- Edição de Vídeos: noções fundamentais de montagem - como um procedimento técnico e um recurso linguístico.
- Sons, Trilhas, Locuções, Podcast: Desenvolver habilidades e competências no uso da voz, sons, trilhas, captação e edição de áudio para a produção de podcasts para uso pedagógico.

- Vídeo aulas: aperte o play, professor!: instrumentalizar o(a)s professo(a)s para o uso da linguagem audiovisual na elaboração das aulas à distância.
- Básico em animação - Rapidinhos e Animados: compreender a aplicação de conceitos básicos sobre as mídias, a animação e a aprendizagem por meio das artes audiovisuais e das artes digitais favorecendo criação de vídeos animados.
- Produção Autobiográfica dos Sujeitos da EJA-Árvore Genealógica: produção autobiográfica como possibilidade de voz e empoderamento dos sujeitos que se põem a refletir e registrar sua própria história, a partir do trabalho de resgate e construção de nossas árvores genealógicas.
- Produção Autobiográfica dos Sujeitos da EJA- Escrita Epistolar: produção autobiográfica como possibilidade de voz e empoderamento dos sujeitos que se põem a refletir e registrar sua própria história, a partir do trabalho de escrita de cartas (gênero epistolar).
- Produção Autobiográfica dos Sujeitos da EJA- Arpilleras: produção autobiográfica como possibilidade de voz e empoderamento dos sujeitos que se põem a refletir e registrar sua própria história, a partir do trabalho de escrita de cartas (gênero epistolar).
- Desenho Universal para a Aprendizagem: planejando ações pedagógicas inclusivas na escola: o Desenho Universal para a Aprendizagem (DUA) como um princípio do cuidado na prática docente que contribui para a efetivação de ações pedagógicas inclusivas e promove direitos humanos.
- Diretrizes de avaliação: aprendizagens institucional e em larga escala: desenvolvimento de processos e estratégias no letramento em avaliação abordando a concepção formativa de avaliação, a articulação dos 3 níveis de avaliação, elaboração de procedimentos/instrumentos avaliativos e a avaliação articulados aos outros elementos da Organização do Trabalho Pedagógico.
- Ensino de Língua Portuguesa: produção de materiais didáticos ancorados no Currículo em Movimento e na BNCC: desenvolver atividades e materiais didáticos considerando as quatro práticas sociais de linguagem previstas no Currículo em Movimento e BNCC, quais sejam: leitura/escuta, produção (escrita e multissemiótica), oralidade, análise linguística/semiótica.
- O Inventário e a Organização Coletiva para a construção da escola do campo: Ação formativa realizada durante o Tempo Comunidade, que é uma especificidade da Pedagogia da Alternância.

Fale conosco: 61 99876 3724  
e-mail: [consorcio.eape@edu.se.df.gov.br](mailto:consorcio.eape@edu.se.df.gov.br)



# EAPE VAI À ESCOLA: OFICINA NA ESCOLA

(Acontece às terças-feiras e quintas-feiras)

\*POUCA DISPONIBILIDADE PARA AGENDAMENTO DEVIDO A GRANDE DEMANDA!!!

## Educação Infantil

- Literatura, aprendizagens e desenvolvimento na Educação Infantil e Anos Iniciais
- Brinquedos cantados, trovas, parlendas e trava-línguas: ferramentas lúdicas para a alfabetização
- Educação Bilíngue de Surdos/das na Educação Infantil e EF I

## Anos Iniciais

- Ciências da natureza para anos iniciais
- O ato de aprender produzindo sentidos e experiências transformadoras
- Literatura, aprendizagens e desenvolvimento na Educação Infantil e Anos Iniciais
- Fundamentos da Pedagogia Histórico-Crítica
- Brinquedos cantados, trovas, parlendas e trava-línguas: ferramentas lúdicas para a alfabetização
- Educação Bilíngue de Surdos/das na Educação Infantil e EF I
- Alfabetização Matemática no contexto da Educação Inclusiva



## Ensino Fundamental

- O ensino de Ciência para o 3º ciclo do Ensino Fundamental
- Produção Autobiográfica dos Sujeitos da EJA-Árvore Genealógica
- Produção Autobiográfica dos Sujeitos da EJA- Escrita Epistolar
- Produção Autobiográfica dos Sujeitos da EJA- Arpilleras
- Educação Bilíngue de Surdos - EF II e EM
- Interdisciplinaridade entre Ciências Humanas e Música para abordagens em sala de aula

## Ensino Médio

- Novo Ensino Médio
- Educação Bilíngue de Surdos - EF II e EM



## Todas as Etapas

- Diretrizes de avaliação: aprendizagens institucional e em larga escala
- Respirarte - Teatro
- Corpo e movimento: a dança no contexto educacional
- Dança: bem-viver em movimento
- O direito de brincar e ludicidade na escola
- Cultura de paz e comunicação empática na escola\*
- Comunicação não-violenta\*
- Desenvolvimento socioemocional e cultura de paz\*
- Princípios da edição e montagem na linguagem audiovisual
- Edição de vídeos
- Sons, Trilhas, Locuções, Podcast
- Vídeo aulas: aperte o play, professor!
- Básico em animação - Rapidinhos e Animados
- O inventário e a Organização Coletiva para a construção da escola do campo
- Desenho Universal para a Aprendizagem: planejando ações pedagógicas inclusivas na escola

\*POUCA DISPONIBILIDADE PARA AGENDAMENTO DEVIDO A GRANDE DEMANDA!!!



# EAPE VAI À ESCOLA: SALA DE COORDENAÇÃO (ACONTECE ÀS QUARTAS-FEIRAS)

\*POUCA DISPONIBILIDADE PARA AGENDAMENTO DEVIDO À GRANDE DEMANDA



## Educação Infantil

- Currículo da educação infantil e práticas integradas\*
- O Direito de brincar e a ludicidade na escola
- Brinquedos Cantados, Trovas, Parlendas e Trava-línguas: ferramentas lúdicas para a alfabetização

## Anos iniciais

- O direito de brincar e a ludicidade na escola
- Psicogênese da Língua Escrita e Consciência Fonológica\*
- A prática de produção de texto
- Ensino da ortografia
- A prática da leitura
- Brinquedos Cantados, Trovas, Parlendas e Trava-línguas: ferramentas lúdicas para a alfabetização





## Ensino Fundamental

- Interdisciplinaridade entre Ciências Humanas e Música para abordagens em sala de aula
- O Direito de brincar e a ludicidade na escola

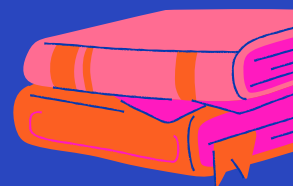
## Ensino Médio

- As 4 dimensões do Projeto de Vida no DF
- O professor da século XXI
- Projeto de Vida - Educar para o século XXI
- Documentos norteadores da unidade curricular do Projeto de Vida
- Autoconhecimento e Autocuidado pela valorização da vida
- Reconhecendo os perfis de personalidades e a interação relacional dos professores
- Conhecer a teoria de Howard Gardner das múltiplas inteligências e iniciar uma autopesquisa para mapear as próprias inteligências



# Todas as Etapas

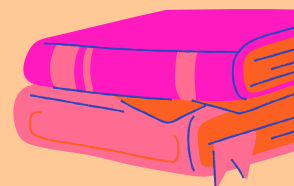
- Jogos, brincadeiras e atividades lúdicas na escola
- Teatro na escola
- Jogos teatrais
- Teatro e diversidade
- Teatro do oprimido
- Teatro de animação
- Pedagogias do teatro
- Formação de espectadores
- Economia Criativa
- Corpo em movimento-a dança no contexto educacional
- Dança- bem viver em movimento
- Matrizes da Educação no Campo
- Fundamentos da Educação no Campo
- Pedagogia da Alternância
- Eixos do ensino de Língua Portuguesa: oralidade, leitura/escuta, produção (textual/multissemiótica) análise linguística/semiótica para EJA 2º e 3º segmentos
- Competências socioemocionais\*
- Dificuldades de aprendizagens\*
- Atendimento Educacional Especializado\*
- Saúde mental\*
- Educação Especial X Inclusão\*
- Socioeducação
- Inclusão
- Socioeducação: Identidade e Contexto

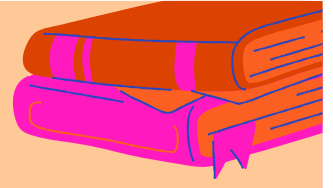




## Todas as Etapas

- Socioeducação: ECA, Direitos Humanos
- Socioeducação: Currículo e Diretrizes
- Socioeducação: Família e Projeto de Vida
- Tecnologia assistiva
- Adequações Curriculares: planejamento e registros\*
- Violência contra mulheres, crianças e adolescentes
- Bem-estar e qualidade de vida no trabalho\*
- Transtorno do Espectro Autista
- Síndrome de Down
- Atendimento ao estudante com Deficiência Auditiva/Surdez
- EJA Interventiva
- Comunicação não violenta CNV\*
- Educação Ambiental: teoria e políticas públicas
- Guia, trilhas e caminhos para a sustentabilidade ambiental
- Gênero e diversidade sexual\*
- A pesquisa como instrumento de intervenção na organização do trabalho pedagógico
- Conselho Escolar e Grêmios Estudantis e participação
- Gestão escolar antirracista - Uma leitura da Gestão Pública Antirracista
- Cultura de paz e comunicação empática na escola\*





## Todas as Etapas

- Desenvolvimento socioemocional e cultura de paz\*
- Mediação de conflitos no contexto escolar\*
- Racismo religioso e contemporaneidade\*
- Princípios da edição e montagem na linguagem audiovisual
- Edição de Vídeos
- Sons, Trilhas, Locuções, Podcast
- Vídeo aulas: aperte o play, professor!
- Básico em animação - Rapidinhos e Animados
- Marco Regulatório das Organizações da Sociedade Civil (MROSC)

\*POUCA DISPONIBILIDADE PARA AGENDAMENTO DEVIDO A GRANDE DEMANDA!!!

